

**MESSA**

**EXPOSICIÓ RETROSPECTIVA**

*¿instants abans de la seva destrucció...?*

**MESSA 1945-1996**

TINGLADO Nº 1 PORT DE TARRAGONA

Autoritat Portuària de Tarragona

15 febrer - 19 març 2000

AJUNTAMENT DE TARRAGONA  
DIPUTACIÓ DE TARRAGONA  
AUTORITAT PORTUÀRIA DE TARRAGONA

Assessorament lingüístic:

Imma Descalç  
Jordi Tiñena

Maquetació:

Fèlix Sempere  
Quico Sempere  
Albert Isuar

Fotografies:

Andrés Castillo  
Carme Montañana  
Quico Sempere  
Joan Alberic

Traduccions:

Grace Hill  
Albert Isuar

Adreça e-mail:

frss@tinet.fut.es

Imprimeix:

Impremta Comercial  
C/. Rebolledo, núm. 17  
Tel. 977 24 03 93 - Fax 977 24 05 00

## ÍNDIX

Presentació Alcalde de Tarragona .....	3
Presentació Autoritat Portuària .....	4
Presentacions i articles .....	5
Autobiografia .....	15
Fotografia: pintant "De qui són aquestes bragues...". 1973 .....	18
Fotografia: pintant "Ha mort Picasso". 1973 .....	19
Fotografia Messa i la seu muller Maria. 1995 .....	20
Crítiques .....	21
Currículum.....	47
Apèndix (traduccions).....	49

### OBRA

TÍTOL	MIDES	TÈCNICA	PAG.
"Homenatge a Zabaleta". 1974	116 x 89	Oli sobre tela	25
"MariCarme". 1953	41 x 33	Oli sobre tela	(dalt) 29
"Maria". 1957	81 x 60	Oli sobre tela	(baix) 29
"Fantasma a l'estudi". 1955	92 x 73	Oli sobre tela	30
"Record de l'estiu (Mollet) "no" estudiant francès. 1957	63 x 50	Oli sobre tablex	(dalt) 31
"Estudi a Mollet". 1960	81 x 65	Oli sobre tela	(baix) 31
"Dona amb instruments de corda". 1960	81 x 65	Oli sobre tàblex	(dalt) 32
"El que veu el brau". 1960	81 x 65	Oli sobre tela	(baix) 32
"Veladures". 1963	65 x 50	Tinta sobre paper	33
"Organum núm. 3". 1962	65 x 50	Tinta sobre paper	34
"Organum núm. 4". 1963	116 x 89	Tinta, nogalina sobre tela	(dalt) 35
"I la pau torna a Angola". 1968	55 x 85	Algeps, cola sobre fusta	(baix) 35
"Home". 1962	116 x 89	Escultopintura. Algeps, cola serradura sobre tela	36
"Ens fan monàrquics...". 1966	81 x 60	Escultopintura. Algeps, objectes, pintura sobre fusta	(dalt) 37
"Paper blanc i fil negre". 1970	65 x 50	Cartolina, paper fil	(baix) 37
"Rota". 1970	81 x 75	Oli sobre tela i puntilla	38
"Dues metamorfosis eròtiques". 1970	64 x 108	Oli sobre fusta	(dalt) 39
"Fantasia eròtica". 1969	100 x 70	Algeps, objectes, oli sobre tàblex	(baix) 39
"Destrellat". 1970	175 x 80	Oli, calç sobre fusta	(dalt esq.) 40
"Pissarra". 1971	80 x 60	Objectes, plàstic	(dalt dreta) 40
"Cadira 1". 1982	91 x 39 x 36	Cadira i objectes	(baix) 40
"Interior buit"	123 x 86	Oli sobre tela	(dalt) 41
"Apegasants nº 6"	81 x 65	Foto, oli sobre tela	(baix) 41
"Prostituta i "cabrito"". 1980	85 x 60	Oli sobre fullola	(dalt) 42
Fotografia racó d'entornament Albaida. 1982 .....			(baix) 42
Fotografia escultures embolicades amb paper de diari Sala Parpalló .....			(dalt) 43
Fotografia Racó d'entornament Sala Parpalló .....			(baix) 43
"Abstracció sexual". 1986	81 x 65	Oli sobre tela	(dalt) 44
"Sense títol". 1991	107 x 110	Oli sobre tela	(baix) 44
"Sense títol". 1986	158 x 168	Oli, fustes sobre tela	(dalt) 45
"Qui no sap no parla". 1987	81 x 131	Oli sobre tela	(baix) 45
"Sense títol. Díptic". 1987	196 x 53	Oli sobre tela	(dalt) 46
"Persiana amb nina". 1994	107 x 119	Persiana i objectes	(baix) 46
Fotografia de quadres al terrat .....			48



La força tel·lúrica del Mediterrani ens ha donat la genialitat de mites mundialment reconeguts que, per motius relacionats amb les seves circumstàncies personals, han estat íntimament lligats amb Catalunya: Picasso, Dalí o Miró en són exemple.

Però la màgia que es congria sota el cel mediterrani també ens ha regalat el talent d'altres personatges creatius que potser injustament no gaudeixen d'un reconeixement tan multitudinari. Aquest és el cas de Francesc Sempere, "Messa", i no per això és menys genial que els artistes que hem anomenat més amunt.

L'artista valencià Messa, a més, està lligat de ple a una tradició molt pròpia dels Països Catalans: la del creador amb doble personalitat. Parlo d'una "esquizofrènia" no pas patològica sinó més aviat artística. M'explicaré. Messa, en pintura, és el mateix que Salvat Papasseit, Vicent Andrés Estellés o Miquel Martí i Pol en poesia. És el tipus d'artista més o menys autodidacta que ha de compaginar la riquesa del seu univers espiritual amb la quotidianitat més pobre d'un entorn social i laboral més prosaic, sovint hostil. Aquesta circumstància, que li crea neguit i que li provoca depressions, esdevé un motor interior que el fa avançar a través de diverses etapes pictòriques prou riques i suggerents, com per rendir-se a la seva contundència artística. Potser per això esdevé un pintor inconformista, rebel, avantguardista i compromès; la seva arma: el pinzell.

Ara, a Tarragona, tenim el goig de poder acollir l'exposició retrospectiva de l'obra d'aquest artista d'Albaida que no morirà mai perquè la seva obra és el més fidel testimoniatge de la seva inquietud existencial.

**Joan Miquel Nadal i Malé**  
Alcalde de Tarragona



**Port de Tarragona**

Autoritat Portuària de Tarragona

A l'inici de l'any 2000, a les instal·lacions del Moll de Costa del Port de Tarragona, tot seguint la línia habitual d'aquest espai cultural, ara tenim l'honor d'acollir l'obra d'un important artista, Messa.

Autor autodidacte, inconformista en contínua inquietud, cercant sempre nous motius, noves tècniques, nous colors. Bussejant i escorcollant els diferents camps artístics existents. Participant en els diferents moviments i corrents que s'han donat en el segle XX, en els que Messa no ha volgut restar indiferent, incorporant-se amb un estil propi i amb el seu bagatge personal i inconfundible, sempre buscant la forma d'identificar-se amb cada un d'ells sense perdre el seu caràcter i la seva personalitat. Moviments com el cubisme, l'informalisme, l'art figuratiu, el conceptualisme, i d'altres, han estat explorats i treballs amb èxit per l'artista que presentem.

Un artista que, malgrat haver recorregut i viscut en diferents ciutats de la nostra geografia, intercanviant coneixements, i tractant noves tècniques i corrents, sempre va sentir la necessitat de retornar a la seva entrançable Albaida, per recuperar el to de la seva obra i els seus referents personals, reiniciant amb renovada força el seu important treball.

La seva obra artística roman inquieta, els senzills materials i elements que la componen, s'alteren al pas del temps com si es tractés d'una calculada *performance* que l'autor ha volgut realitzar, com si aquesta es tractés d'una obra pòstuma. La seva darrera obra.

Espero que aquesta exposició, que ara s'ofereix al Moll de Costa, resulti atractiva per al públic que habitualment ens honora participant en les diferents convocatòries culturals que puntualment i assíduament venim realitzant.

**Lluís Badia**

President del Port de Tarragona.

## MESSA, O L'EXCEPCIONALITAT

L'exccepcionalitat en la història de l'art del segle XX és un grau. Vull dir que mantenir una trajectòria alternativa a la del denominador comú dels artistes del teu temps és un fet diferencial que cal remarcar. Malgrat que, molt probablement, aquest mateix fet diferenciador o alternatiu pugui produir oblits o relegacions no massa explicables en termes historiogràfics. D'alguna manera, el cas de Francesc Sempere "Messa" em sembla que pot quadrar amb aquest paràmetre de l'exccepció o de la singularitat. Nascut a mitjans dels anys deu, Messa hagués hagut de formar part natural d'una generació d'artistes marcada per la Guerra Civil, ja fos perquè va veure's forçada a l'exili, ja fos perquè va sobreviure en els ambients culturals tan erms de la postguerra. Ell, però, va incorporar-se molt més tard als circuits o sistemes artístics; de fet, no és fins a començaments dels anys seixanta quan, amb el sediment d'un treball autoformatiu, fa les seves primeres aparicions públiques amb la seva obra plàstica. Vet aquí, doncs, la primera singularitat de la seva creació. Més encara, entre els seixantes i els norantes, Messa no es reclou en un estil tancat, sinó que, tant a Barcelona com a València, fa una obra heterogènia, plena d'un alt sentit de l'experimentació, on les influències semblen provenir d'autors i de moviments molt diversos cronològicament i geogràfica. Ja en plena maduresa vital, quan molts artistes cauen en la repetició, en la creació horitzontal, Francesc Sempere viu l'art amb una intensitat renovada. Amb verticalitat. Per posar un exemple: els seus ambients –o instal.lacions--, com el de "Les petites puces de París", són fruit d'una regeneració constant, com ho demostra l'ús que fa d'objectes en desús, molt especialment aquest imaginari tan particular ple de nines esquarterades i aïllades de la seva funció lúdica primigènia. Aquesta experimentació perllongada seria el segon grau d'exccepcionalitat de la seva obra. Em sembla, però, que encara en podríem trobar més de singularismes: la barreja de figuració i d'experiment, la interdependència dels seus propòsits escultòrics i pictòrics, l'abandó d'un centre com Barcelona per retornar a la seva Albaida nadiva... Tot plegat, Messa és d'aquells autors que compten amb una trajectòria fora dels registres habituals o regulars. Messa és una exccepció. I com a tal exccepció pot ser que els sistemes artístics del seu temps no sabessin com interpretar-lo, com col.locar-lo dins d'uns registres determinats, fruit d'aquella tendència a classificar, ordenar i prioritzar a la que crítics i historiadors som tan proclius. Diuen que el pas del temps posa les coses en el seu just lloc. És probable, doncs, que a partir d'aquesta exposició la singular obra de Messa sigui reconsiderada a la llum d'una nova mirada crítica.

**Joan M. Minguet Batllori**  
Departament d'Art, UAB

L'univers de Messa és múltiple, tot i que hi ha certs punts que destaquen, potser per la insistència amb que Messa acudeix a ells al llarg de la seva trajectòria. La necessitat de **creació artística com a medi d'expressió vital**: ha d'esperar fins a la maduresa per a trobar en sí mateix aquesta vessant. Començà com una afició autodidacta, que compaginava amb l'àmbit professional, i al final es convertí en una necessitat que envoltà com una boira espessa la seva vida, fent que s'enterbolís la seva dedicació als negocis familiars d'Albaida. Messa sent una força interior que l'empeny a crear contínuament, a dedicar tots els seus esforços físics i mentals a la tasca artística. El tema de **la crítica social** és destacat en l'òrbita de Messa: des de ben jove, per l'experiència familiar, desenvolupa una aversió cap a la burgesia, els diners i la societat capitalista. Sent una gran disconformitat cap a la societat que l'envolta i l'expressa a través de les seves obres, reflectint la misèria social i intel·lectual del moment. Destaca la pobresa, més noble per a ell, a la vida dominada pels diners. Així es decanta per sistemes de recuperació d'objectes insòlits o obsolets per tal de rebutjar el consumisme i de dignificar la pobresa. De totes formes, uns dels temes més recurrents de la seva producció és el de **la dona i l'erotisme**, amb diferents estils, tècniques i enfoc, però sempre plantejant una reflexió sobre la fascinació que li provoquen les formes femenines: el sexe femení és assimilat per ell com un component de profunditat i la mamella d'opulència; aquests dos juntament amb el trau i el plec són elements plàsticament misteriosos, que l'inspiren en la creació d'una manera dominant. I ho fa tant assíduament, que arriba a unir l'abstracció i la figuració, per tal de sincretitzar composició i erotisme. Té una posició intel·lectual, però també sensual, sensitiva. A més no presenta dones arquetípiques de la societat, sinó que presenta dones expressives, marcadament sexuals, en situacions directes i a la vegada líriques. Detestava el cercle provincià de ments tancades, de les quals ell es distanciava de manera diametralment oposada, expressant-se obertament i sense tabús. Pel que fa a la **qüestió compositiva**, Messa demostra un gran interès de recerca: busca en els laberints de formes imaginàries, en la circulació dins l'espai, en els volums, la tridimensionalitat. Això fa que prengui l'opció escultòrica de manera assídua, si més no a partir del moment en que ell assoleix una seguretat en el seu propi estil, amb exemples com els de "l'art gandul". En la construcció de "l'entornament" anomenat "Les petites puces de París" conjuga la fantasia d'un món imaginari propi de paper de diari i la reutilització i manipulació d'objectes vells. Destaca també en aquesta obra el fet que la composició no resta inalterable al llarg dels anys, sinó que té una vida pròpia (la degradació) que fa que evolucioni amb el pas del temps. L'entornament passa a ésser independent de l'artista, que l'abandona, caient en l'oblit i iniciant un procés de canvis lents propiciats per la natura. Aquesta obra té connexions amb noves tendències aparegudes a partir de la dècada dels seixanta (com el tantes vegades anomenat "Ready-Made" de Marcel Duchamp, el Pop Art, "El Equipo Crónica", el Minimalisme, "l'assemblage", els "ambients" Neo-Dadaïstes, etc.), tot i que no són connexions fetes conscientment per Messa, sinó que són innates en ell, vingudes pel seu caràcter de recerca, i que el situen en una línia paral·lela a la d'aquests moviments i demostrant la gran capacitat creadora que tenia, encara que fos un artista reclòs en un ambient tancat, lluny de l'actualitat artística. Pel que fa al tema dels colors, Messa no en parlava gaire; veiem, si més no, una identificació del color blanc amb la seva terra, el camp, València. Messa es presenta com un artista admirable pel seu esforç dedicat a l'evolució del món de l'Art, tot i els impediments que sofrí, i com un personatge de gran força i vitalitat, característiques que transmetia a la seva obra, igual que **l'inconformisme** que el conduïa a anar més enllà, a no quedar-se aturat. Que Messa arribés al punt on ho feu suposa una gran superació d'ell mateix, donat que va ser capaç d'abandonar una rera l'altra totes les tècniques i els estils que havia practicat anteriorment, d'avançar en el temps i en l'ofici d'artista, d'avançar en coherència al que ha estat l'evolució de l'Art al llarg del temps, però sense oblidar el bagatge que li havia proporcionat l'experiència de treballar amb altres estils, que a la fi van esdevindre obsolets per a les necessitats expressives que tenia Messa. Crec que es fa pal·lés, finalment, que és totalment lícita i urgentment necessària la reconsideració de Messa com un dels artistes més interessants d'aquest país, tenint en el futur un coneixement d'aquest home de gran personalitat i de continguts profunds, ara que ja no ens acompanya.



Huitanta anys.

Huitanta anys ha fet enguany Messa.

Messa, per a qui no el conega, és un gran home.

Gran en molts aspectes: és un gran amic, té un gran cor, és un gran pensador, gran defensor dels drets, gran és l'amor al seu país, gran la veu té i, com no, gran artista.

Artista és Messa, com pocs. Pocs duen a terme la dualitat art/vida; perquè malgrat els entrebancs que ha sofert en la seua vida, Messa ha deixat fluir per les seues fines mans la cridanera veu dels seues pensaments.

Pensaments, uns com destrals; altres, poesia. Tots plegats encoratjant la llibertat.

Llibertat, majúscula paraula.

Paraula i estima li volem dedicar des d'aquesta comissió, que no és sinó una xicoteta representació de tot un munt d'amics i companys que admirem, valorem i estimem aquest gran home.

../.. Considere que la seua obra està plena de sensacions, perquè davant de qualsevol dels seus quadres o de les seues escultures mai no et quedes indiferent, sempre hi ha alguna cosa que t'arriba, que potser és en definitiva el que busca l'artista.

Igual que tants altres albaidins, sembla que "Messa" ha trobat en el món de l'art els valors més autèntics, i fruit d'açò és eixa obra tan rica en matisos i referents. Paco ha sigut un pintor que sempre ha donat suport als joves que han acudit a sa casa a explicar-li les seues inquietuds creatives, i això diu molt al seu favor.

En nom de la corporació que m'honre a presidir, enhorabona per tota una vida plena de lluita i d'art.

**Joan Bodí i Quilis**  
Alcalde d'Albaida

## MESSA, UN DE NOSALTRES

És un honor per a la Regidoria de Cultura de l'Ajuntament d'Ontinyent –a qui represente en aquests moments– poder oferir la nostra col.laboració en l'exposició-homenatge que diversos organismes, entitats i persones han preparat amb motiu del huitanta aniversari de MESSA. I ho és per dos motius fonamentals. D'una banda, pel reconeixement que suposa a la llarga trajectòria professional d'un dels nostres artistes més coneguts i reconeguts.

D'altra, perquè suposa un exemple, embrionari, primitiu si voleu, de les possibilitats que la coordinació intermunicipal té en el camp de la gestió cultural.

La necessitat d'un circuit de cooperació intracomarcal em sembla tan vital a hores d'ara, que no puc deixar d'esmentar-ho –i de repetir-ho– en qualsevol dels fòrums en què participe. Potser ara no és l'hora ni el moment –em direu–, és de MESSA de qui toca parlar-ne, però és a ell, precisament, a qui estic referint-me.

Ell i molts altres, que només són coneguts per un cercle reduït d'amics, perquè no tenen l'oportunitat de mostrar al públic el seu treball.

Perquè, anem a veure, quantes exposicions ha realitzat MESSA a la Vall d'Albaida? Per quines raons no és més conegut a casa seua? Quin és el tractament i el reconeixement que oferim als nostres pintors, escultors, músics, actors, escriptors, etc...?

Encara em sembla quasi impossible que, en les condicions en què la cultura es desenvolupa a la nostra comarca –amb

la manca de mitjans, d'infraestructures i de recursos humans–, hi haja persones que tinguen "l'atreviment" i "el valor" de continuar treballant, reflexionant, interrogant el món que els envolta i els seus propis mons interiors. MESSA és una d'aquestes persones.

Que la Vall d'Albaida és un planter de persones inquietes en el sector cultural és una cosa sabuda.

Qui tinga el temps, l'afició i la santa paciència per la recerca ens donarà algun dia la sorpresa de catalogar tot el bo i millor que la nostra comarca ha donat.

MESSA hi serà, n'estem segurs, en un lloc destacat. Per ara, la nostra modesta contribució consistirà a posar a l'abast de tots els ciutadans la seua mirada i els seus plantejaments estètics perquè pugen ser compartits i analitzats. En aquesta retrospectiva podrem trobar alguns dels interrogants i de les obsessions que han fet que MESSA es dedicara a la pintura.

Només em resta agrair-li sincerament tota la dedicació i tot l'esforç creatiu que ha esmerçat per a explicar-nos el món a la seua manera, tal com ell el veu o l'intueix.

I espere també que aquesta exposició pugui servir per donar a conèixer el seu treball a una comarca de la qual ell en forma part constituent. I, finalment, perquè arribe a ser considerat com el que ell no ha deixat mai de ser. Un de nosaltres.

**Rafael Portero Tortosa**

Regidor de Cultura, Museus i Publicacions

---

../.. Pocos artistas han intentado con tanta fuerza, desde su propia tierra natal, el riesgo plástico de crear. Esta muestra es el testamento inolvidable, de un hombre que mantuvo siempre su inquietud artística y su humanismo. Ojalá Francesc Sempere "MESSA" pueda servir de ejemplo a todos

aqueellos que desde pequeños y casi olvidados lugares, trabajan y luchan por dejar un testimonio vivo y una aportación a la historia de nuestra tierra.

**José Rafael García-Fuster y González Alegre**

Tte. Alcalde Delegado de Cultura, Deportes y Patrimonio Histórico

## EN RECUERDO DE "MESSA"

Diré, de entrada, dos afirmaciones, con las que –a medida que el tiempo va pasando– más me identifico: una, que el arte es un medio de concebir el mundo visualmente, y otra (no por mencionada en segunda lugar, menos abrupta, si bien convicta), que los artistas ven lo que quieren ver, ya que el arte –entre otros muchos atributos– tiene el de ser constructor de la realidad.

Queda claro que suscribo estas aseveraciones mientras recuerdo a Francesc Sempere "MESSA" (Albaida, Valencia, 1915-1996), personaje singular definitivamente instalado en ese vasto lecho –la historia– destinado al yacer de la memoria. A la hora de dejar este breve testimonio acerca de su contribución al orbe de lo artístico, he revisitado –con delectación morbosa, dicho sea sin rubor– las imágenes impresas de su plural y diversificada producción plástica, al tiempo que se han reproducido –como fútiles fogonazos– en mis vivencias, esas impresiones visuales que "almacené", allá por 1984 (merced a la retrospectiva que le brindó la Sala Parpalló), de su pintura y su escultura, ambas hechas a contracorriente, con deliberada marginalidad.

Esta "visión" mía surge desde (y con) el tiempo, –aquella sustancia inmaterial en cuyo ámbito fluye toda la existencia–, y con la no menos introyectada idea de que el arte –eso tan aparentemente inútil, pero tan absolutamente necesario–, pueda ser contemplado desde diferentes enfoques.

Deberíamos preguntar(nos) por qué nos atrae –y más ahora– la figura de Messa. Sí. Ese creador de l'"Art gandul" y de l'"Apega-Sants": un autodidacta que, una vez cumplidos los cuarenta, se adentró por la espesura de la experimentación artística con el propósito –lo cual es todo un mérito (en nuestro siglo, y en nuestros pagos)– de "sorprender", es decir, de sorprender(nos)...

Y ahí está su obra, que hoy evocamos, la cual responde a diversificados registros derivados de múltiples acontecimientos artísticos: conexión empática con el tachismo negro, sintonías con el dibujo "japonés", estiramiento de flecos con respecto al cubismo,

al informalismo, a las abstracciones (servidas con la técnica del "collage) fraguadas al calor del constructivismo, a sus apropiaciones (y desarrollos) del arte "povera", a sus ensayos escultopictóricos...

Todo un proceso de arte anárquico, atípico, lúcido, transgresor, siempre en pos de la novedad, que no hubiera sido posible sin la "inmersión" de Messa en el contexto del arte catalán (barcelonés, dicho con mayor propiedad) de finales del franquismo. Un arte vitalista, a un tiempo "simultáneo" y "multi-direccional", atraído por el fetichismo (especialmente por los objetos en desuso, asunto tan propicio de las tesisuras neodadaístas).

Pero Messa tuvo siempre un problema (mayor incluso que el de haberse desconectado de Barcelona, tras su aislamiento en Albaida): fue siempre un artista ajeno a los envites mercadológicos, pues tuvo la rara virtud de decir no donde los demás dicen sí, y decir sí donde los demás dicen no. Temperamento excéntrico el suyo; huidizo de las modas; neodadaísta hasta la médula.

Vistas estas apreciaciones desde el sentir del tiempo histórico presente –veloz, fugaz, tan inasible como inaferrable es la obra de arte–, y de esas emociones estéticas que de su obra nos llegan, traslado al lector/espectador una hipótesis que –¡ojalá!– no vaya desencaminada: como es sabido se está procediendo –de un tiempo a esta parte– a una "relectura" del arte de las vanguardias, y creo no equivocarme si afirmo que, desde los nuevos enfoques que están ya tejiéndose, la atípica obra de Messa, zigzagueante y hasta contradictoria, será objeto de valoraciones "otras" y de apreciaciones que aún no han sido señaladas.

**Juan Ángel Blasco Carrascosa**

Presidente de la Asociación Valenciana de Críticos de Arte

## MESSA: EL VALOR DE LA INQUIETUD

Cuando se cumplen tan sólo unos meses de su fallecimiento, Messa (Albaida 1915 - 1996) continúa siendo un artista escasamente conocido.

Transcurre su bibliografía artística en el ámbito de la tierra que le vio nacer, a diferencia de tantos otros creadores, sin múltiples desplazamientos y enriquecimientos externos. Su interés en trabajar en Albaida no le ha privado, sin embargo, del conocimiento de los movimientos estéticos de su tiempo, convirtiéndose en receptor en los sesenta de corrientes tan dispares como el informalismo, la neofiguración o el neodadaísmo.

Si España tuvo durante la primera mitad de los cincuenta un alto pero reconocimiento internacional gracias al informalismo de Tàpies, Millares, Canogar y Chillida, durante la década siguiente se produce a nivel internacional una reacción de carácter figurativo que encuentra eco en todo el panorama español y que constituyó, sin duda, el primer paso hacia los movimientos realistas de vanguardia. Messa no permaneció indiferente a estas tendencias, que conoció a través de escritos o publicaciones, o las mismas conversaciones con algunos artistas valencianos como Monjalés, Gil, Michavila, Cillero, Nasio, Alfaro.

Como para otros muchos artistas de aquellos años, la espontánea y suave neofiguración, y los últimos coletazos del informalismo matérico no resulta-

ron lo suficientemente radicales para satisfacer sus inquietudes expresivas. Dicho de otro modo, estos movimientos no implicaban ni se comprometían con nada. Ello justifica en cierto modo el auge que alcanzaron en Valencia el pop-art y toda suerte de corrientes realistas. De este tipo de expresiones artísticas renegó abiertamente, pero no fue obstáculo para que se convirtiese en observador activo de esa realidad circundante.

Fue el intento precisamente de actuar sobre la sociedad, lo que hizo que el pintor se radicalizara no sólo temática sino también técnicamente, que creara una serie de piezas más interesantes de toda su producción, aquellas que él mismo denominó "Art gandul" y los "Apegasants", otras tan singulares como "*Crítica política*" de 1966 o "*¡ la pau torna a Angola*" de 1968(1). Es evidente que el neodadaísmo de los sesenta le descubrió posibilidades fundamentalmente expresivas que no le permitieron opción a otros estilos artísticos.

La influencia del intelectual Joan Fuster sobre los artistas valencianos de los años sesenta, también alcanzó muy directamente al artista de Albaida. Las implicaciones sociales aplicadas a la pintura, tuvieron mucho que ver con los planteamientos del intelectual valenciano: "*Las obras valen y perduran por lo que testimonian. Por debajo de la historicidad pura de la obra está, desde luego, la eterna sustancia humana*"(2).

Esto justifica, en cierto modo, que Messa realizara obras particularmente fuertes, de indudables referencias carnales y mecanicistas.

Al filo de la tendencia iniciada antes por Duchamp, Messa tuvo el atrevimiento, a través de, lo que él mismo llamaba esculturo-pinturas, de resaltar sin piedad, con la mayor violencia posible, todo lo oculto bajo las censuras represivas de la sociedad moderna. "La dona", "Dos sexes", "Anatomía interior femenina" las tres de 1962 o "Castella la seca" de 1965(3), fueron trabajos particularmente interesantes en la trayectoria del artista. Como interpretó Alexandre Cirici se trata de "Una visión sexualizada por la posesión del mundo"(4). Es en verdad una síntesis plástica que recoge el sentido mecanicista frío y distante del dadaísmo, la crítica pictórica y sarcástica a los aspectos más denigrantes de nuestro entorno social: los burdeles y la prostitución.

Joan Fuster decía en 1966, refiriéndose a estas piezas: "*Heu de parar-vos, sobretot, i atentament,, ben atentament, davant d'aquests "quadres" que Messa ha titulat "construccions". Tota l'obra de Messa és interessant, no cal dir-ho. Mireu-la sembla nascuda d'una energia fosca, reconcentrada, com un combat alhora sense esperança i sense desistiments. Però crec que són les "construccions" allò millor ens revela el drama implícit en el seu treball*"(5).

Messa alteró el tipo morfológico de la propia anatomía humana para realizar lo que el entiende como especialmente expresivo. Recurre para ello a motivos de valor incluso macabro, como son moldes de plástico de la juguetería infantil –recurso utilizado a finales de los cincuenta por Cuixart– o las antiguas persianas de madera, también presentadas en 1962 por el

artista catalán; elementos todos a los que Messa dota de un amplio sentido simbólico en otras como "Destrellat de Messa n° 1" de 1971 o la serie de las persianas de 1990.

Para Adolf Loos, en su polémica obra "Ornamento y delito" publicada en 1908 "Todo arte es erótico", la línea horizontal representa a una mujer acostada y la vertical a un hombre amándola. Messa pertenece a ese grupo de artistas que no sólo creen que el arte "es" sino que "debe" ser fundamentalmente erótico.

Pero dentro de la misma línea temática, disecciona con pasión, a veces de humor amargo, con un procedimiento que en ocasiones retorna al infantil, como podía ser el de Jean Debuffet y otros pintores de art Brut (que tanto agradaban a nuestro artista), con el colorido intenso de Miró y las bellas y emocionantes composiciones abstractas de Torres García. Consigue pasar con suma facilidad de la violencia del color a la serena frialdad del hielo. Desarrolla una fantasía que escapa de convencionalismos.

Pero obras específicamente eróticas se encuentran en la producción de casi todos los artistas, en muchas ocasiones celosamente protegidas por los propios creadores. Muchos de ellos han reconocido a través de sus obras la belleza y la fuerza de lo obsceno: "Vulva" de 1504 de Leonardo da Vinci; "Esclavo moribundo" de Miguel Angel –destinado incluso a ocupar un monumento funerario bajo la cúpula de San Pedro del Vaticano–; el propio autorretrato de Alberto Durero –donde el genial grabador detalló con el más crudo realismo sus partes más íntimas–; el propio Velázquez en su bella "Venus del espejo" o la "Maja Desnuda" del pintor aragonés; o el propio Rodin



quien recuperó la presencia de órganos genitales en las esculturas. ¿Quién no es capaz de reconocer en Klimt el encubierto erotismo casi místico o la pasión amorosa en los picassianos dibujos de las Suite Vollard?

Pero con Duchamp, el erotismo traslada una nueva forma, convierte al hombre y a la mujer en máquinas del deseo. Messa se hace eco tan solo en parte, de esa idea cuando él mismo explica: "*Pero ¿per què no pintar sensa "pintar"? Combine objectes vells, inútils, absurds; de vegades combinats també amb obres meues pretèrites: Art gandul*". Obras particularmente importantes en este sentido son: "Art Gandul nº 4" de 1972.

No podemos omitir esculturas como "Objecte", realizada en 1962, compuesta por esculturas realizadas a partir del empaquetado de objetos de tamaño natural –en esta ocasión de una bicicleta y unos zapatos– con papeles de periódico. Fueron estas dos piezas las primeras sobre las que realizó este procedimiento plástico que curiosamente no volvería a redescubrir hasta 1984 en la instalación y montaje de una de

las salas de la Parpalló. En "*Les Petites Puces de París*"(6), Messa lleva este procedimiento a sus máximas consecuencias, envolviendo una habitación entera y distintos objetos de la misma, un "environment" que hoy podemos contemplar en la parte alta de la casa-museo del artista en su pequeña ciudad natal.

Messa se encuentra al filo de todo y de nada, pero lo más importante artísticamente: pesa sobre él haber intentado esta búsqueda arriesgada, partiendo de sus propias enseñanzas y conocimientos. Intentando, no desde París, New York, Madrid o Barcelona sino desde Albaida, en una época y en un lugar difícil artística y personalmente, vivir el ritmo de los movimientos artísticos de este siglo.

**Felisa Martínez Andrés**

## BIBLIOGRAFIA

- (1) Fechas tomadas del catálogo de la exposición de Messa celebrada en el Circulo Segrelles, Albaida, octubre 1980, s/n.
- (2) FUSTER, Joan: *El descrédito de la realidad*, Seix Barral, Barcelona 1957. p. 153.
- (3) Fechas tomadas del catálogo de la exposición celebrada en la sala Parpalló, Valencia, sep-oct. de 1984, s/n.
- (4) CIRICI PELLICER, Alexandre: "Messa". Prólogo del catálogo para la exposición individual en el Ateneo Mercantil de Valencia, 1966, s/n.
- (5) Texto de Joan FUSTER 1966 tomado del catálogo retrospectiva *Homenatge a Messa 1945-1995*, Palau dels Marquesos d'Albaida, dic-enero 1996, s/n.
- (6) Sólo se detalla el título de esta obra, en el texto realizado por Pablo RAMÍREZ para el catálogo de la exposición individual organizada por la Casa de la Cultura de Elda, septiembre 1988, p. 5.



A. E. C. A.  
PRESIDENCIA  
DE HONOR

Valencia, noviembre 95

Estimado amigo:

Con estas líneas me adhiero, afectuosa y entusiastamente, al debido reconocimiento que ahora se hace a mi amigo Messa.

Le conozco desde hace muchos años. Por consiguiente, estoy familiarizado con su limpia y ejemplar trayectoria artística, perfectamente acorde con su extraordinaria calidad humana.

Para él, y para su sólida labor, tengo respeto y cariño. Para sus méritos, todo me parece poco.

Extrañables saludos.

Vicente Quilera Lami

## AUTOBIOGRAFIA

### 1936/1953. ALBAIDA

Analfabetisme patrioter. Terror a l'infern. Fàcil de picar l'ham de la trampa feixista: el cant de sirena, un programa d'aparença socialista avançada, camuflatge del fet que sense proletariat no es pot fer la revolució proletària. Quan caigué la bena dels ulls, era tard.

1936. Terror "rojo". En sortir de la presó, havia d'amagar-me sovint. Em distreia llegint i copiant a l'oli estampes de Sorolla.

1939. Terror blau. Venjança, poder i codícia: no hi havia ideals.

Mig poble tancat al Palau.

Segrelles, empresonat. Amics seus ens valem de l'admiració que li té el dictador. Se l'allibera.

Aquesta situació negativa, em desil·lusiona. Freqüente can Segrelles.

L'amic, esdevindrà mestre.

Copie dibuixos de la seua infantesa fets a Sant Carles. Amplie a l'oli les seues il·lustracions: Ho celebràvem, car resultaven més "vistoses" que no pas les del Sert. Potser estàvem equivocats.

Pepito, un xiquet espavilat, que esdevindria "Monjalés", venia a aprendre a la casa-museu en què Segrelles s'havia construït. Allà vaig rebre les primeres lliçons "del natural". El xiquet se n'anà a Sant Carles.

A les vacances, Monjalés, que encara signava Soler-Vidal, no eixia de ma casa. Experimentàvem d'acord amb els seus progressos. Estudiàvem El Greco i Goya. Els impressionistes. Solana, Quirós. Picasso sobretot, ens "intoxicava" segons ens reptava Segrelles tot enfadat. Pintàvem escenes del Quixot. Assajàvem procediments atrevits de "natura morta" i paisatge del natural. Pels nadals ens divertíem fent felicitacions amb aquarel·la. Omplíem quaderns de retrats de carbonet al natural. Em sorprenia que les coses sortiren amb facilitat.

### 1954/1960. CAFETERIA "MONTERREY"

Acabats els estudis, Monjalés s'instal·la a València. Sovint ve al poble entusiasmada de la tertúlia de "Monterrey". Em feu assistir-hi. Un dia per setmana hi havia reunió. Manolo i Jacinta Gil, Llorens Cifre, Michavila, Cillero, Balaguer, Nassio, Alfaro, Castellano...

Solia venir esporàdicament Sempere, a qui no vaig conèixer, crec que radicat a França. Predicava en favor de l'abstracte. Vitoria i Montesa, impressionat per Klee i Kandinsky, el van seguir. Un tal Portolés editava una revista d'art. Sovint, les discussions eren violentes. Freqüentàvem la sala d'en Mateu, home expert i enterat. Alfaro i jo érem autodidactes, i em vaig plantejar tot seriós si n'estava capacitat per a arribar al que feia aquella joventut impetuosa. Sense a penes escola, vacil·lava.

Monjalés vingué al meu estudi per a realitzar la primera exposició individual. Jo estudiava veent-lo treballar i feia apunts dels seus models, ja estava interessat en la recerca de la troballa. Conserve coses d'aquell temps.

Mort d'Ortega i Gasset a poc de repatriar-se: revolta universitària a Madrid. Sonen noms d'intel·lectuals rebels: Arangueren, Lain, Ridruejo...

Mai no s'escriuran més ximpleries en castellà a la premsa espanyola.

La defecció del Ridruejo amb qui simpatitzava, m'ho posà tot molt clar.

Angoixa religiosa al temps que se sent la paraula Existencialisme.

Cau a les meues mans un llibret de poemes: Vicent Andrés Estellés.

Em considere ja emancipat, i esperimentement, atormentat, pel meu compte.

M'havia decidit: el que faria endavant, bo o dolent seria "meu". Barcelona, em temptava.

Allà tot és diferent i seriós. Fins els capellans.



## 1956. EL PRINCIPAT. MOLLET

Estava convençut que a dintre meu hi havia un artista.

I que mai no seria negociant.

Llarga malaltia amb quirúrgia "in artículo mortis" de la qual sane.

D'aquella roïna humana conserve apunts d'autoretrat.

Vaig ubicar-me al poble a on m'havia casat, col.locat a una factoria de motos.

Contava de poder pintar. Comence a treballar: Neocubisme.

Al treball, ambient polític-social revolucionari o catalanista.

Immigrats. Gent represaliada. Conec Jordi Solé Tura, expulsat de la Universitat.

Em fan viatjar. Cosa còmoda, fàcil. Temps lliure.

Turisme de franc força instructiu: Museus. Exposicions. Monuments.

"Estudie" filosofia i art (La deshumanització del Arte d'Ortega).

Deduesc que el feixisme espanyol combina el "castellà" amb una "indigestió" de la idea orteguiana.

Faig "chrystmes" i en venc alguns. Els cartells de motocicletes no agraden als empresaris. Tampoc no és tot or al Principat.

Incident personal amb l'empresa. Em defensa un clergue sà. Pinte un oli ridiculitzant els "meus amos" inspirat amb la frase del Cambó: "som un poble de botiguers". El capellà veu les meues obres i em relaciona amb Cirici Pellicer.

El crític s'interessa per la meua obra. Em recomana el Santi Surós (del Saló de Maig) i Josep Maria de Sucre. M'acullen amb afabilitat.

Cirici em trià dues obres per al PREMI GRANOLLERS. Dues obretes a l'oli d'orientació abstracta, una d'elles de tema Lorquià. Agraden. Faig amics.

Perd el treball.

Depressió nerviosa. Esbrine en els escrits de Freud.

Exercicis de surrealisme que em can-

sen prompte: de Dalí m'interessen més les seues genials pallassades.

## 1960. EL PRINCIPAT. BARCELONA

M'instal.le a Barcelona carregat de família.

Un psiquiatre m'emplea en una empresa de publicitat.

Els companys m'entenen, els "amos" no. Mentalitats vulgars, dissecades.

Em presente al SALÓ DE MAIG. Obra de pretés informalisme: "elaborat". De certa dignitat, però. Veure'm entre firmes conegudes, m'anima.

EL PREMI JOAN MIRÓ s'organitza al Cercle A. de Sant Lluch.

Dos dibuixos tatxistes amb tinta xinesa que són molt comentats. Menció honorífica.

L'informalisme m'obsessiona. Prompte madone que informalisme i Tàpies són una sola cosa, i a més definitiva. Malgrat ço, el tatxisme fill d'aquell se'm dona bé.

Experimente, assage. Dies d'angoixa i derrota.

Faig felicitacions nadalenques tatxistes. "Sembren japonesos". Me'ls venen a la llibreria del porter Moix. Conec, allà, Joan Fuster.

*Nosaltres els valencians.*

*El descrèdit de la realitat.*

SERRA D'OR: Espriu, Foix, Pere Quart, Triadú, Maria Aurèlia Campmany.

Raimon, Maria Carme Girau, Porter Moix...

De Sucre, vivia en la misèria. Redactava les seues memòries. Jo li feia de mecanògraf. Ens apuntalàvem mútuament. Vaig aprendre molt d'ell. Gran amistat fins que va morir.

Aplique la meua tècnica tatxista del paper al gran bastidor. Ho envie al Premi Granollers i el Cirici m'ho va elogiar en el parlament que féu.

Elx: Medalla de bronze a un altre dibuix tatxista.

Temps enrrera, partint de Modigliani, havia fet uns ritmes texturals, figures amaga-

des de dones "decapitades" i capiculades com sardines a la llauna.

Al Cirici li agrada i li ho vaig donar. El teu és la lírica. Però és l'espectacle "lleig" de la vida on jo veig "belleza Lírica".

Vellesa, monstruositat, opressió, fam, por, misèria...

Lumperproletariat. Prostitució. Pornografia... Lírica del Lumperproletariat. ¿Com posar això en el llenç amb llenguatge abstracte?

Wilhem Reich. Apague el foc religiós de l'infern. ¡Prou de fantasies! El libdós, fossilitzat, retorna a la vida: s'allibera. Hores i hores observant les putes alcohòliques del carrer de les Tàpies de Barcelona; del Carrer de Vinatea de València.

Sent la fascinació del fàstic: he de "dir" aquesta "lírica".

## EL PRINCIPAT. NOVA FIGURACIÓ

Volia cridar un clam de denúncia de la dona condemnada.

Cercaré en el reducte més tenebrós dramàtic, denigrant: prostitució.

Mascles en vena: caníbals de carn fresca de sexe. La Veritat també és lletja i rau ahí. No és just amagar-la. Cal blasmar-la.

La meua "veu" serà bròfega acusant la vergonya social de les golfes captaires, venedores de sexe passat, esgotat. Putes pobres, cervells secs. Cossos distorsionats.

Passeu davant nosaltres meretrius evangèliques. Besaré els vostres llavis sifilítics amb la tendresa del meu pinzell. Verges del "pecat"; pintaré oberta la flor torturada del vostre sexe pansit...

PREMI YNGLADA GUILLOT. Dona a punt de parir.

EXPOSICIÓ D'ART SACRE. Cor abstracte de Crist. Blanc/Negre. (Nomenation Theillard de Chardín).

P. JOAN MIRÓ. Abstraccions al.lusives al meu món amagat i tenebrós de solitud torturada i serena a l'uníson. Immers en

ell, JO, "mire" el lluny de velada claredat. Fuig d'un regne que no suporta.

El "caldo de cultivo" de la creativitat és el patir i la pobresa...

S'han de sofrir dolors de part. Hem de torturar-nos les entranyes de veure dona i fills a la fita de la fam. Hem de viure al tall de l'infern de la follia més esgarriant.

Podré pintar, si tinc motius de cridar que el món no és un feu dels de la ullera daurada. Perquè sota llur costra luxosa i banal, hi viu l'alé càlid, vigorós dels qui sofreixen, que són els més. Dels qui cerquen la Veritat que són els millors... Sols aquests mouen el Món!

Ho diré rebutjant colors i pinzells. Forade la tela "entrant" per a "sortir" fent volums amb cola, algeps, serradures, additaments de fusta...

L'home de Carn i Os, pensa i sent com l'Unamuno sent i pensa. Com jo.

Escull per a dir-ho un mòdul de ritme clàssic, amb la clàssica blancor del marbre hel.lènic.

L'Home: pensament, sentiment, virilitat.

## SALÓ DE MAIG

Nova figuració: l'havia trobada.

## INDIVIDUAL A L'ATENEU BARCELONÉS

Desenvolpe la meua troballa del Saló de Maig de Barcelona, però practicaré en tres versions.

L'una és l'expressió "aiguatintes" del que venia fent amb banys de tinta sobre paper. Amb volums i penetracions, insinue el que ja he dit: el "cau" des d'on, amagat, "veig" una tèrbola i pessimista "sortida". Altra, d'un abast merament estètic, es limita a unes "construccions" d'aparença abstracta, però al.lusives a màquines i arquitectura absurdes. La darrera, desenvoluparà *L'HOME DE CARN I OS*, cercant expressar el món reprimat i ocult del sexe prohibit i

del dolor.

Vaig exposar-ho a l'ATENEU BARCELONÈS. M'ho prologa Vicent Aguilera Cerni. Crítica, públic i companys ho acolliren bé.

GRUP V FORMA.- El vam fundar Coma Estadella, Rodríguez Cruells, Kaydeda, Rey Polo, jo i l'escultor Aulestia. La primera exposició itinerant, la férem a l'Institut Francés. La inaugurà Cirici, que encomià la meua aportació. En donar-li les gràcies, m'oferí prologar-me la primera mostra que fera.

### RETORN AL MEU PAÍS. ATENEU DE VALÈNCIA

Vaig presentar a València la mateixa trentena d'obres de Barcelona.

Bona acollida dels amics del meu retorn. A València hi ha nous valors.

Equip Crònica. Equip realitat. Valenta protesta político-social. Coneixia Genovés des del Saló de Maig. Pròlegs de Fuster i Cirici.

M'interviuarem Dasi-Jr. Càmara i Sentís Esteve.

Encara no "s'havia descobert" la diferència entre valencià i català. Potser per això la meua catalanitat exposada en dites entrevistes fou ben rebuda. ("Las Provincias" lloava les cançons del Raimon).

El divorciament entre intel·lectuals i la situació era palés.

De temps ençà, anava construint-me una ideologia.

L'essència valenciana la tenia ben clara. Trobe de menys l'ús de la llengua escrita, les llibreteries atiborrades de literatura catalana de Barcelona.

Em debatia entre Marx i l'anarquia. Theillard de Chardín. Diez Alegria troba Crist en el marxisme.

El meu amic Llena, feia art-pobre i art-efímer. Havia deixat els frares de la caputxinada de Sarrià.

Comence a cansar-me del que estic fent.

Un quadre blanc de grans dimensions per al SALÓ DE MAIG: al·lusió a

la tirania franquista. Les autoritats no se n'adonen. L'any següent construesc una mena d'escultura falla "per a penjar", burla de la restauració projectada. S'havien de triar unes quantes obres per a raure un any al Museu de Barcelona: ho vaig comentar amb algú. La cosa transcendí i m'ho van vetar. Vam substituir-lo per un quadret contra el barraquisme, segons les denúncies que feia Paco Candel.

### DESTRELLATS. ART GANDUL

Em tanque al meu poble. Dibuixos. Nu monstruós.

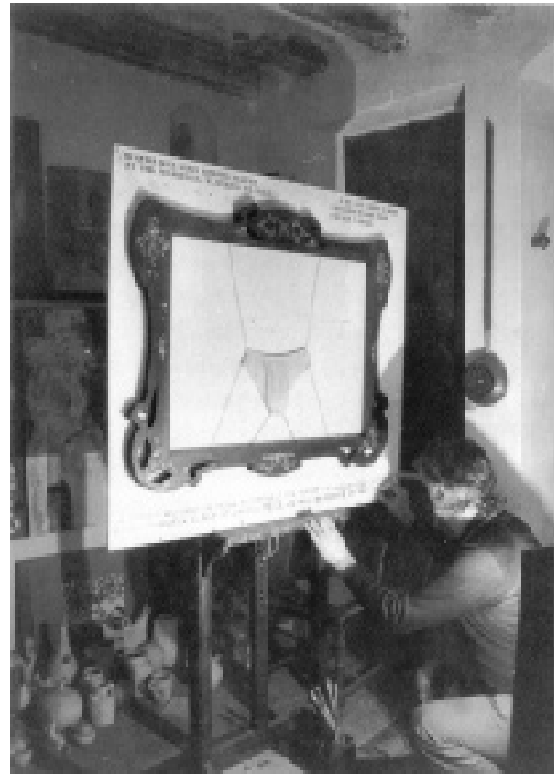
Envie obres cada any al MIRÓ, evitant al màxim "dibuixar". Els titule DESTRELLATS.

Presoner i solitari entre gent que no m'entén. Mut a dintre d'un bosc humà d'arbres que es mouen i emiteixen sons que no entenc.

Segrelles està vellet.

Kilis que no surt de casa meua. ¿Quin de tots dos està més malalt?

Abúlia total. M'envien a Barcelona, on ho passe fatal. Torne.



Em visiten uns joves artistes alcoians. Els agrada el que veuen i em preparen una exposició a Alcoi.

Reaccione. Però ¿per què no pintar sense "pintar"? Combine objectes vells, inútils, absurds; de vegades combinats també amb obres meues pretèrites: ART GANDUL. Efemeritat i pobresa. Uns versos de Vinyoli em suggereixen enganxar unes bragues amb fils de ferro a un marc vell i brut.

Clama contra tot allò un beneït de la força "viva" de la situació. Toni Miró em defensa, i al parlament que faig a la cloenda assisteix molta joventut sana alcoiana. Faig molts amics.

Pinte buida l'estança de *Las Meninas*, col.locant figures segons la meua pràctica distorsionada, monstruosa, tremendista, d'intenció càusticament política "en altre quadre".

#### APLEGA-SANTS. LÍRICA ERÒTICA



Ha mort PICASSO. Les revistes reprodueixen fotos del Geni.

Dues d'elles em donen una idea:

les enganxaré en un taulell, no com un recurs més (collage), sinó protagonitzant l'obra: com a "Pivot" determinant de l'entorn geomètric, arquitectural en què restaran inserides. Ho anomena APEGA-SANTS, versió plana de l'ART GANDUL.

El quadre suggereix els passadissos i estances faraòniques, nova manera d'expressar la meua inclinació esotèrica de romandre sol i amagat.

Faig altres experiències, entre elles, una "missa negra en honor del bruix catòlic Salvador Dalí".

Com no pinte en aquest interior ombres projectades sinó les "pròpies", vull indicar amb això un abstraure's de la noció del temps, i faig una sèrie d'obres amb interiors imaginaris, absurds o reals, on la llum ve de "cap lloc". Exteriors, paisatges morts, artefactes incongruents.

Per la festa gran del meu poble ve gent de tot arreu. Vaig fer una mostra disposant aquestes obres penjades del trespol o plantades a terra com fitxes de dòmino, exposades al públic (al través de quatre amples finestres) cara al carrer. Molta gent treia fotografies.

Allò portà altre escàndol: una obra, "Homenatge a Zabaleta", sobre una cobla desvergonyida i grollera que vaig oir a Quesada, on hi ha un museu de l'esmentat pintor, amb una obra del mateix tema. Jo vaig voler llevar-li el que té de "catxonda" i bruta, ficant-li lírica: ritmes de tendresa i colors confonen una parella que "juga" i es "mou" fent un tot amb la resta dels atributs de l'eròtica cançó. Però ho veié un bon senyor, a les hores virrei de València, molt preocupat de prohibir l'amor sense llicència eclesiàstica. Ens enfadarem tots dos i manà suspendre'm la mostra. Això portà una compensació, car la premsa en parlà. Cela el fica a l'ENCICLOPÈDIA DEL EROTISMO, i Cesàreo Rodríguez Aguilera em demanà l'obra per a penjar-la a l'esmentat museu. Tot seguir vaig fer una dotzena d'obres així.

## ELS ENVIRONNEMENTS

Una mesada a França amb una colla de ballet.

A París, m'impresiona el Beau-Bourg. Li faig moltes visites.

Torne impressionat pels ENVIRONNEMENTS.

Museu dalinià de Figueres. Les falles. Luminotècnica de ballet.

Comence a empaperar amb diaris un racó de ma casa. Embolique tots els "trastos" que trobe amb paper de diari periòdic. Faig una estàtua feble pel mateix procediment. Queda bé, em sembla. En trac fotos. Les reproduesc en tipografia ràpida. Semblen les que portaven els diaris amb mal paper. Ho titule "Les petites Pucés de París". Les envie a tots els qui conec, i agraden.

Ha mort Miró.

Quan mor un geni, tothom en sap, en parla i n'escriu.

Miró pinta com els infants.

Fals. Cert.

De gran no es pot fer caligrafia infantil.

La darrera obra de Miró és caligrafia "sense" lletres.

Miró, com els xiquets pinta despullat de tota preocupació preceptiva.

Admire la gran troballa de Miró: el seu grafisme dit amb colors primaris. Pot pintar multitud d'obres amb la rapidesa d'una màquina: manantial sense esgotament possible. Inimitable i facilíssim d'imitar.

Faré una FESTA MIRONIANA. Ompliré una cambra del meu vell casal amb postes-estàtua "pobres" d'inspiració anatòmica, usant els colors fonamentals i com-





No es pot negar que en l'art de Messa s'hi copsa l'expressió d'un temperament creador. Dintre d'un clima d'evident austeritat cromàtica, assoleix plasmar i fer compartir al més exigent contemplador de la seva pintura, la seva constant aventura de la ment en funció de recerca plàstica.

Malgrat i que el seu origen fallero-valencianoide més aviat de primer antuvi l'hauria pogut desviar de la seva drecera de constant sinceritat expressiva. Messa no ha volgut mai deixar-se endur per la llamineria gratuïta de fàcil engrescament cromàtic, ni agalagar amb una equivocada captació de la realitat extravertida de la llum.

Les seves obres plauen per tal com reflexen la viva projecció a l'exterior, del seu constant anhel de superació expressiva. No es traïx en la seva autenticitat, verament personal, de sinceritat creadora. Evadeix la superficialitat de la buida complaença colorista. Va de dret a suggerir assenyades captacions del trasmon, que, altrament, se signifiquen per la llur claredat imaginativa. Exhaureix, quan li cal, al risc de l'aventura en el propi sentiment creador. Pintura seriosa, de to greu, quan aquest, a mercè de la seva necessitat d'expressió, li exigeix la plasmació escaient a la circumstància anècdota depressiva.

Pintor d'avantguarda, resta entès, és Messa. Les seves obres parlen per ell. El pintor ha comprès que en art, no hi caben els afalacs que massa sovint desnodreixen la vigoria de l'impuls creador.

**Josep M. de Sucre.** 1963

Messa té una significació molt especial que li permet de portar quasi tot un camp donat de l'espectre de la pintura actual a causa del camí que trià en el moment de la crisi de l'informalisme. Hi hagué, aleshores, qui renega. Hi hagué qui s'obstinà. Com diu, però, Darwin, la supervivència està als què, sense deixar d'ésser els mateixos, saben respondre a la canviant circumstància del món amb la mateixa vitalitat. L'informalisme ha estat per a ell dues coses. En pintura, una recerca de la matèria, de la textura, de la corporeïtat present, amb els seus valors tàctils. Al dibuix, en les aigua-tintes, la consecució d'uns sistemes de veladures que, per un mètode visual, proposaven musicalment el problema de veure o no veure. A l'eixida d'aquest instant, a la primerenca data de 1962, les pintures blanques de Messa realitzaren una interessant síntesi. Els valors tàctils, la vibració de la textura, es depuren en alliberar-se del color, valor visual. Per una altra part, el problema visual de les aigua-tintes s'alliberava de la materialitat del paper i del pigment per a plantejar-se el pur fenomen òptic referent a allò visible i a allò invisible. Les seues pastes blanques, en efecte, tenien espais amagats, llocs suggerits, interiors amb un dramatisme d'una actitud d'obrir-se o tancar-se. Els seus conjunts es convertien així en paisatges circulables, en personatges respiratoris, en anatomies amb intimitat, en mons, dintre dels quals era possible amagar la imaginació o el desig, allunyar-se de la diafanitat de les coses tangibles per a trobar la penombra dels llocs inconcrets, als quals els somnis no poden ser desmentits. Hi ha, potser, un fons psicològic de timidesa en aquest gust per l'amagatall. Potser també una visió sexualitzada per la possessió del món.

**Alexandre Cirici.** 1965

Es muy revelador observar –en todos los niveles de la profesionalidad artística– el repertorio de actitudes ante la confusa situación postinformal. En momentos así, cuando se ve tanto encopetado oportunismo, es ciertamente consolador encontrar cualquier hallazgo avalado por la sencillez y la buena fe. Yo supongo que ése es el caso de Messa, un pintor más bien tardíamente incorporado al oficio del arte. Tal vez por ello, conserva intacto –y espero que no lo pierda nunca– el honesto sentido de la vocación y el valor del entusiasmo desinteresado. Sus últimas

obras nos lo muestran como una especie de constructor. Los cuadros se configuran formalmente, e incluso la simetría evoca en ocasiones esquemas humanoides. Los objetos –el picaporte, la plomada o lo que sea– se integran a unos conjuntos estructurados, sobrios, como de albañilería elemental. Los valores formales y espaciales –perforaciones, relieves– aparecen sobriamente equilibrados, fundidos con el reposo de los conjuntos.

**Vicente Aguilera Cerní. 1965**

Heu de parar-vos sobretot i atentament, ben atentament, davant d'aquests "quadres" que Messa ha titulat "construccions". Tota l'obra de Messa és interessant, no cal dir-ho. Mireu-la; sembla nascuda d'una energia fosca, reconcentrada com un combat alhora sense esperança i sense desistiments. Però crec que són les "construccions" allò que millor ens revela el drama implícit en el seu treball. Que, en el fons, és el drama d'una bona part de la pintura actual. He escrit "quadres" entre cometes. ¿Són realment "quadres" això? Els colors, el pinzell, la superfície bàsica –llenç o mur, taula o paper, el que siga– ¿quina intervenció han tingut ací, en el procés creador? ¿Serà honest seguir parlant de "pintura" quan el pintor es desentén, amb premeditació, fins i tot amb ràbia, d'uns elements que "sempre" han constituït l'essència de la pintura? De les coves d'Altamira a Picasso o a Miró, passant pels romànics, per Rafael, per Watteau, per Renoir, la pintura havia acceptat els seus límits, i s'hi havia complagut. Ara, els pintors s'hi rebel·lent. Ho veiem en aquests "quadres" de Messa, on la matèria ja no és ben bé matèria "pictòrica" i ha estat tractada com una possibilitat de relleu, tàctil més que no pas visual. No és Messa l'únic a intentar-ho. Si ho fos, el seu cas seria curiós, però negligible. No

és ell l'únic: són molts els pintors dels nostres dies que perpetren la "transgressió". Nosaltres, espectadors, públic, ens hi hem d'acostar amb bona fe i amb voluntat de comprendre. L'artista sempre té raó: fa allò que creu que ha de fer, i ningú no té dret a discutir les seues opcions. Messa en planteja el problema amb una proximitat cordial, violenta. Ell és d'Albaida: un veí nostre, per tant. Les seues "construccions" no vénen difuminades per una llunyania exòtica o insigne, sinó que han estat maquinades en la nostra intimitat col·lectiva. Una palpitació universal es repeteix en el reducte domèstic. Per fortuna, tampoc en això no és Messa un solitari. Tant se val. Fa goig que, per damunt de la mediocritat provinciana, rutinària o tèrbola, una veu o una mà –una intel·ligència–, vinga proclamar un interrogant qualsevol, un interrogant viu i abrupte. Per exemple, aquest: el dels límits de la pintura. ¿On va la pintura a hores d'ara? Després de l'informalisme, després de tantes i tantes experiències que suposàvem "últimes" insuperables, encara se n'enceten més. Messa ens ofereix la seua temptativa. Acostem-hi: atentament, ben atentament.

## 1. *Un artista*

De tots els artistes que he conegut a València, potser siga Messa el més anàrquic. Messa és un artista atípic que violenta i excedeix per complet els convencionals sistemes d'etiquetatge historiogràfic. Messa, però, és, al mateix temps, un artista tòpic que reuneix al seu personatge i a la seua obra aqueixa sort de característiques, actituds i incoherències coherents que el públic li sol atribuir a l'Artista. Messa podria ser, pense jo, l'últim dinosaure d'una espècie que s'extingeix, la dels artistes als quals la societat acaba de reconèixer com a tals, fins i tot al marge de la seua obra. Per allò ha tingut al seu favor una biografia perfecta, que és en última instància la seua obra més acabada i contundent, i també un estrany instint per a nadar a contracorrent. Per contra el seu desavantatge ha consistit en la carència d'aqueixa capacitat d'autopromoció que caracteritza els dinosaures, i també, d'haver romàs a Albaida la major part de la seua vida. Moltes vegades m'he preguntat sobre el destí d'un Messa que s'hagués desenvolupat a París, Zúrich, Berlin o Nova York.

En cercles molt limitats, Messa ha sabut guanyar-se, poc a poc, una reputació incorruptible, que va des de la irregularitat fins a la sorpresa, passant per l'afany didàctic i la ingenuïtat, i tot allò des de l'últim racó del seu poble natal. I és que, malgrat el seu exili interior, Messa ha sabut connectar amb les persones adequades i estar present, en succesives ocasions, als llocs on passaven les coses.

A títol d'exemple, cal parlar de l'inici de la seua trajectòria a Albaida, entre els significatius pols: Segrelles i Monjalés, l'ancià i el jove, l'experiència i la inquietud, el passat i el futur. O de la seua participació, cap a finals dels cinquanta, a les tertúlies de la cafeteria Monterrey, coincidint amb la jove generació d'artistes que anava a superar definitivament a València, la tediosa inèrcia de la postguerra. O de la seua fascinació per l'informalisme, a la Barcelona de principis del seixanta, de la mà de Cirici i de Josep M. de Sucre i mitjançant els "Salones de Mayo". O, finalment, del seu retorn a València en el moment en què la figuració crítica iniciava la seua irresistible ascensió i de la seua voluntària reclusió a Albaida.

## II. *Una trobada*

Allà precisament vaig conèixer Messa, fa alguns anys. El motiu fou una conferència que m'encarregaren, el títol de la qual estava relacionat amb l'art, la festa i la vida. Ja vaig contar en altre lloc, com el públic heterogeni de la conferència es dividia en dues meitats, els que volien saber coses i els que ja les sabien, i com entre les dues meitats cridava l'atenció un individu que em mirava obliquament. Era Messa i, segons semblava, penedia una mitja sordera que li impedia mirar de front. Açò ho vaig saber després de la conferència, en un col.loqui improvisat que mantinguerem al carrer fins a altes hores de la nit. A partir d'aquest moment la nostra relació s'enriquí amb una correspondència i algunes visites quasi unilaterals –m'acuse–, i també alguna col.laboració típica artista-crític.

He de confessar que el personatge construït per Messa em fascinà des del primer moment, encara que, en certa manera, m'incomodava la resistència que ell mateix i la seua obra oferien a l'etiquetat. La meua tramposa solució fou la de considerar-lo una mica excèntric, sense adonar-me de l'aclaparadora lògica que sorgia del seu treball.

## III. *Una proposta*

Més tard vaig entendre que el que distingia Messa d'altres col.legues era la seua capacitat de funcionar a contracorrent. Messa no practica un art "de moda", com tampoc no un art "de primera línia"; més bé, molt al contrari, l'únic concepte que em suggereix la seua pràctica artística és el de reraguarda. El concepte de reraguarda resulta enormement útil i explicatiu. Vegem. Imaginem dintre de l'ormeig artístic existent quelcom que s'anomena Avantguarda i que un dels seus objectius fonamentals consisteix a conquerir el futur en el present, comptant amb dos instruments imprescindibles, la historicitat i l'experimentació, i un tercer que sorgeix d'ambdós, la radicalitat. Doncs bé, pense que si d'aquesta heterodoxa equació suprimim la historicitat, sorgeix inevitablement la Reraguarda.

Sóc conscient que vivim en un moment confús, al qual les etiquetes i els prefixos artístics s'han multiplicat massa, i



no pretenc en absolut d'augmentar la llista. Trobe, però, que el cas de Messa, com el cas de determinats artistes, que no vaig a citar ara, pot ser aclarit gràcies a aquesta idea. Artistes que davant la disjuntiva entre la fórmula primera i l'utilitari eligiren el Morgan, conscients o inconscients de l'anacronisme, però seduïts per la soledat del taller, allò irrepetible de la mecànica i l'inefable del resultat. Em tem que són els artistes més lliures, i per tant els més feliços, però el preu de tot allò és la marginalitat, si no la marginació.

#### IV. Una Obra

Els registres artístics practicats per Messa són tan diversos com anacrònics. Als seus 69 anys es pot dir que ha passat de tot. La seua primera pintura autodidacta és naturalista. Els seus primers riscs, no s'entenen sense la temptació cubista. I la seua majoria d'edat com a pintor està representada per obscurs exercicis informalistes. I tot allò a destemps, sense que toqués, a contracorrent.

La maduresa plàstica de Messa està donada per una etapa "neofigurativa", esculto-pictòrica –potser la menys anacrònica, si tenim en compte certs exemples francesos, catalans i algun valencià– fonamentada en feixucs quadres blancs, amb dues orientacions bàsiques: una de caràcter geomètric i una altra de caràcter sexual. A ambdues el joc plàstic se suporta en una densa aplicació matèrica que ja incorpora elements reals. Sobre aquesta base el pintor configura i modela formes esquemàtiques de fort contingut simbòlic. Independentment que en uns casos, les formes remetesen a referents maquinistes i en altres a referents carnals, estem davant d'una mateixa sèrie, que ens parla de l'inqüestionable ofici en el tractament de la matèria i de la substància narrativa abastada per l'artista.

Tanmateix, Messa no es detingué ací. La seua particular poètica requeria d'un llenguatge menys "acadèmic" que l'oferit pel post-informalisme. Animat per certs descobriments de les corrents neodadaïstes dels seixanta, Messa inventa la seua alternativa més sofisticada, més personal; l'Art Gandul i els apega-sants, versió plana del primer. Amb la ingenuïtat que el caracteritza ens conta que estava fart de pintar i que descobrí que era molt més còmode triar un

objecte i oferir-lo, presentar-lo. El procés és totalment "duchamptià". Amb l'Art Gandul, Messa perpetra la seva persona atemptat contra el virtuosisme artístic, ensems que reinventa el "ready-made", sense conèixer-lo. L'elogi que verbal i objectual del seu propi procés és tan gran que es pot parlar de reinvençió sense risc.

És possible que Messa hagués vist alguns dels "combine-paintings" de "Rauschenberg", així com algunes de les aportacions dels artistes pop americans, i que açò li decidirà a no ser tímid amb els seus propis artefactes, ja implícits, per altra part en la seua Sèrie Blanca. Els "ready-mades" de Messa, si se'ls pot anomenar així, són la concreció objectual dels processos mentals o d'irreverents jocs verbals, i sorgeix de la seua preocupació i interès per la cruïlla del llenguatge popular. Per allò es podria dir que la més clara aportació de Messa a l'art objectual ha estat la de dotar-lo d'un esperit sorneguer, procàs i fins i tot faller.

#### V. Una conclusió

L'última i més ambiciosa intervenció artística de Messa ha estat la construcció d'un "entorn", Les Petites Puces de París, a la seua casa d'Albaida, empaperant una cambra sencera i diversos objectes de grandària natural en paper de periòdic. Conscient de la limitada difusió d'aquest exercici, Messa ho reduí per fotocòpia i ho envià per correu a diversos amics.

Jo crec que tant el plantejament de l'obra, com el seu sistema de difusió, resumeix convincentment l'actitud de Messa que jo he volgut explicitar al llarg d'aquest text. En Les Petites Puces de París, Messa està reinventant, una vegada més, quelcom que ja existeix, però el valor d'aqueixa reinvençió no resideix òbviament a la seua falsa novetat, sino a la lucidesa d'un artista que, assumint el seu discurs, porta a la pràctica allò que el seu propi procés li demana, sense preocupar-se de res més. Poc importa que el resultat no estiga ja "de moda", poc importa que molts ho donen erròniament i autosuficientment per sabut. El que de veritat importa que s'haja decidit a fer-ho. De vegades pense que ens fa molta falta reraguardistes com Messa.

**Pablo Ramírez.** 1984

**Sempere, Francesc.** Con el nombre artístico de Messa, el valenciano Francesc Sempere (Albaida 1915) nos ofrece una curiosa muestra de construccionalismo abstracto lastrado siempre de intención erótica. Sus exposiciones fueron reiteradamente prohibidas bajo la acusación de obscenidad. El óleo que ilustra estas páginas se titula *Homenaje a Zabaleta* y está inspirado en una copla que escuchó en Quesada, el pueblo natural del pintor a quien se recuerda:

*A las tres de la mañana,  
con la luna ya en la cumbre,  
hay más mujeres follando  
que pucheros en la lumbre.*

**Camilo José Cela.**  
*Enciclopedia del Erotismo.* 1977.



CESÁREO RODRÍGUEZ AGUILERA  
Barcelona, 11-mayo-1977

Mi querido amigo:

Acabo de adquirir el fascículo nº 53 de la Enciclopedia del Erotismo, y veo en él la reproducción de un cuadro tuyo que titulas "Homenaje a Zabaleta". Hace poco, con motivo de la pasada pascua, estuve unos días en Quesada y pude ver la sala "Amigos de Zabaleta", que recientemente se ha instalado. Creo que una persona como tu, que ha dedicado específicamente una obra a Zabaleta, debería estar representando en esa sala, y precisamente con esta obra, si esto fuera posible. Como ya sabes, aquel museo no dispone de medios económicos, pero si de obras de sus amigos, tan importantes como Miró, Tapies, Guinovart, García Ochoa, Manolo Cuixart y otros mas, los cuales han entregado una obra suya especialmente dedicada a Zabaleta, como homenaje y recuerdo. Si puedes hacer tu algo semejante, como ya conoces a mi hermano Basilio, director del Museo, puedes dirigirte a él. A mi, como te digo, me gustaría mucho que esta obra tuya de la Enciclopedia del Erotismo pudiera figurar allí.

Con mi felicitación, recibe un afectuoso abrazo de tu buen amigo.

**Cesáreo**

A penes passem el llindar de Messa l'espai Euclidià del marc-quadre vola en un esclat.

Pinta, compon, sense pressió, sense qüestionament incessant.

Les seues obres-matèria no s'aturen mai, malgrat que el rigor que l'autor empra a retenir-les.

... Semblen fetes per a ser cremades...

D'ací, potser, ve el dramatisme que elles acusen.

Les seues obres retornen fora del marc una multitud de referencials.

No sabem mai si som a l'interior o a l'exterior. Com els vídeo-clips a on el joc tècnic, el procediment, pren una importància tant forta com el subjecte que la sustenta per a produir una altra dimensió espacio-temporal.

Messa, concentra, comprimeix, redueix la dimensió del seu discurs, al temps de la seua imatge per extreure-li un mòdul formal, portador d'una forta càrrega energètica i expressiva: desborda plural, folla d'austeritat; enveja al seu entorn, i s'hi desenvolupa vinculant erotisme, pobresa, tendró, cruesa, escàndol, llum, profunditat, humor...

Messa se salva de tota sistematització, moda i corrent artística. És això en la seua obra apareix amb una sorprenent actualitat.

Em sembla com un senyor miró que s'agita a una banda i l'altra del "pany" –marc– del qual el posseït és, malgrat, la clau: les seues obres.

**Santiago Sempere**  
París, 13 d'agost de 1984

Messa utilitza, bandejant l'estricta cronologia, la part més destacable del seu treball artístic. Un treball que refusa les qualitats de la bellesa i el plaer estètic i s'endinsa en una cosmologia vitalista, propera a l'art povera. Ho poden veure en les obres dites art gaudul, on és senzill observar un culte evident als objectes en desús, al detritus: nines esquarterades, calcetins bruts sobre un fons de pissarra revellida.

Messa és un clar exponent i alumne del dadaisme europeu, però a diferència dels seus congèneres francesos i italians, que es dedicaren a estripar cotxes, camions i altres objectes desballestats, el seu quefer naix del contacte amb la realitat que l'envolta, el seu poble, Albaida, on viu, lluny de la sorollosa metròpoli.

**Joan Vicent Aliaga**  
El Temps, 12 Novembre 1984

*Delirantes descargas LEVANTE, 1984.*

Una de las primeras cosas que te viene a la mente cuando contemplas la exposición antológica de Messa en Parpalló, es lo grato que resulta comprobar como un pintor que ha pasado la frontera de los 65 años, se sienta todavía en condiciones de sorprendernos favorablemente, o quizás sean los mismos que le proporcionan la edad en forma de falta de prejuicios y de tiempo de destiempos, de libertad integradora de cuanto conoció y cuanto desea aún probar.

Se dice que la pasión niebla el discernimiento, lo cual nos deja un poco melancólicos a los impulsivos, pero nublado o no confieso, de entrada, mi seducción por la obra de Messa, el artista de Albaida que ya sea en su pueblo, ya por esos mundos que ha frecuentado poco, campa a su aire, con insólita originalidad desde hace bastante tiempo. Comento mi predisposición favorable porque más allá del análisis de la indiscutible calidad de su obra, Messa provoca un encantamiento primario de atracción irresistible en el espectador, al que nunca deja indiferente, que sin darse cuenta se encuentra convertido en adicto a todo lo contrario.

La nutrida exposición que satura por completo los dos pisos de la sala reúne las obras de Messa, de sus diferentes épocas, etapas pictóricas; obra retrospectiva y producción actual que nos permite una revisión panorámica de su quehacer plástico. Ante todo, nos percatamos que el carácter independiente, anárquico de Messa, lo particular de sus intereses a la hora de buscar su propia "verdad pictórica", le ha llevado a acercarse a cada uno de los puntos del amplio abanico de posibilidades que se extendía ante sus ojos sin abandonar del todo ninguno. En su recorrido se detuvo, no demasiado en diferentes opciones: pintura autodidacta naturalista, escarceos

cubistas, obstinado informalismo..., hasta llegar a la etapa neofigurativa, que marca su madurez plástica, y posteriormente a la sofisticada alternativa del "art gaudí" y los "apega sants". Finalmente, en la actualidad, Messa nos sorprende con ese ingenioso y delirante vértigo que constituye "Les petites puces de París". Se apresta al alucinante recreo de empapelar con periódicos cuanto encuentra: objetos reales tangibles, de tamaño natural, con el propósito de crear su particular "environnement" con aquello que le resulta entrañable. De esta manera, en la línea Karkiana arrancado del uniforme de la realidad, se concentra fantásticamente en las minucias cotidianas, pero notando los síntomas alarmantes del equívoco de lo sólidamente establecido, enloquece en ese vértigo de hacer productiva su consciencia delirante, rehuyendo cualquier sobrentendido tranquilizador. Escenifica visualmente sus personasles secuencias y consecuencias, tapando los resortes hilarantes que contiene toda aplicación rigurosa de la lógica, cuando esta se mezcla con el pantanoso terreno de la realidad. Zapatos, una máquina de coser, un botijo, un caballete, una muñeca..., todo minuciosamente empaquetado y transformando con la fantasía de su libertinaje subjetivo.

La contemplación de esta perspectiva nos lleva a la conclusión fundamental de que Messa se singulariza, ante todo, por su apego al oficio, lo cual, le permite dominar las técnicas más diversas y que la mezcla de lo sarcástico con lo patético en la elaboración de sus inquietas experimentaciones le abocan, irremisiblemente a una tierna solidaridad con la solemnidad risible de las criaturas.

**Olga Real**

Proteic, vitalista i recercador incessant, Messa està disposat a embolcallar-ho tot amb paper de periòdic. Una part de l'exposició actual és un bosc amb arbres i éssers de lletra impresa fugissera. També hi ha els dibuixos mandrosos amb els quals posa de manifest el seu enginy plàstic. Hi figuren les bromes inevitables amb objectes i peces de roba interior. I hi ha, dins de l'abarrocamment, bona pintura. Messa hi explica el laberint on es mou i demostra que sap eixir-ne en desprendre's de la violència dels colors i entrar en estàncies solitàries, on pinta amb llums fredes. En recomane la visita.

**Josep Maria Cadena**

El Periódico, 12 de maig de 1987

Una de les coses que de sobte hom pensa quan es contempla l'exposició retrospectiva de Messa (Albaida, Vall d'Albaida, 1915) a la galeria Estol és com un artista que ha passat la frontera dels setanta anys que encara té l'energia per investigar dins llenguatges tan arrauxats. Messa, impulsiu, vital, amb un cert encant primari, ha portat a terme, al llarg de la seva carrera, una obra d'una originalitat insòlita. La mostra present, que aplega peces de les diferents tendències que practica, ens permet si més no adornar-nos del caràcter independent i singular de Messa.

En el seu camí artístic ha treballat les diferents opcions que se li presentaven: pintura d'arrel cubista, estudis informalistes, pintura neofigurativa, fins a arribar a l'alternativa de l'anomenat *art gandul*, en el qual rendeix culte als objectes en desús. D'aquesta manera Messa aprofitant el discurs dels corrents que més l'interessen i sense cap perjudici, és capaç de crear un entorn a base d'objectes per ell entranysables (els mobles de casa seva, el cavallet de pintar...) empaquetats amb paper de diari i objectes rebutjats per la societat (nines esquarterades, sabates velles...).

Patètica i sarcàstica, dramàtica i inquietant, així és l'obra de Messa, un artista embocat al buit de les experimentacions.

**Conxita Oliver**

Avui, 17 de maig de 1987

Veterà, autodiacta, escardalenc, quixotesc, MESSA ha fet guerra seu compte; nat Albaida (País Valencià), 1915, on ha transformat casa Pairal Museu; seus principis barcelonins (1962) soci Cercle Sant Lluç, s'integra Moviment inquiet renovador "Ciclos Arte Hoy", fundat Owe Pelsjö, F. Valbuena, Lluís Bosch, Joaquin Llucià, Teo Asencio, Mensa, Chueca, Messa, Amelia Riera, Emilia Xargay; promotors "Premi Internacional Dibuix Joan Miró" (Messa, obtingué Menció honorífica, primer certamen, 1962), M.A.N. (Manifestación Arte Nuevo) colectiva mostra avantguardista art viu (anys seixantes-setantès); participa clàssiques exposicions "Saló Maig" "Premi Dibuix Ynglada Guillot", comparteix penúries amic Sucre; 1965 forma part "Grup 5 Forma" (quadres objecte, Aulestia, Coma Estadella, Kaydeda, Messa, Rey Polo, Rodríguez Cruells); cruïlla camins vida, personal tarannà, l'han convertit un solitari sobrat sensibilitat, carregat irreductible inconformisme.

Progressió sa producció assoleix (anys cinquantes) ferma estructuració volumètrica, dens cromatisme, color després pura superitació formal; coneix Informalisme expressiu al lliberament referències, incorpora objectes, índex Pop, signe nafres vida; endinsarà després Conceptualisme, imprimint-li punyent sentit crític.

Moment determinat (1974), gamma assoleix neta transparència, imatges sensible eurítmia plena expressiu clam líric; figures esdevenen sòlides estructures, accentuació exquemàtica plànols, conjunció diferències, contrarietats, punt projecció escultòrica dimensió plàstica.

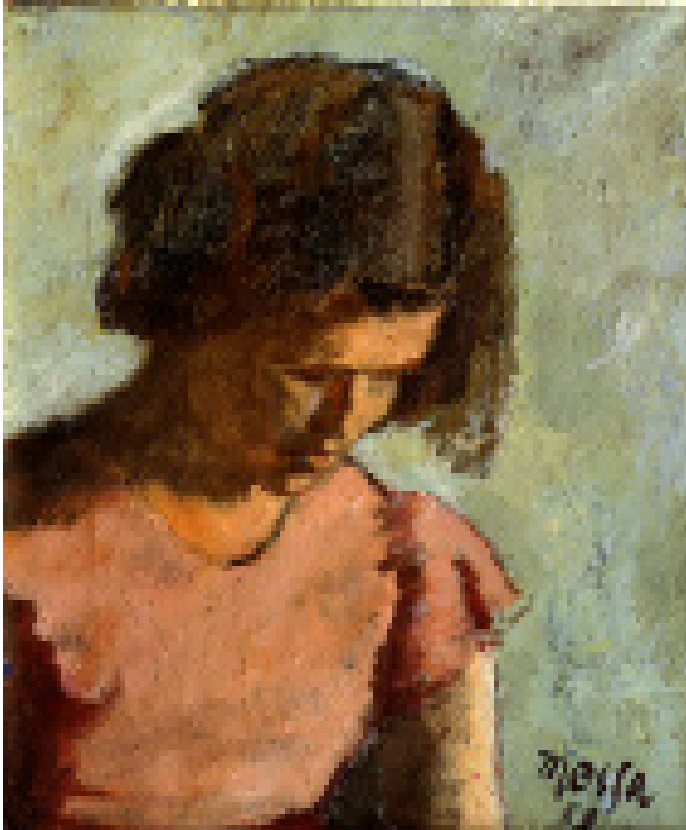
Incorruptible vocació pictòrica, capacitar creativa Messa, fidel si mateix, seves arrels, principis, participa seu retorn Barcelona, après llunyans anys, jovenívola maduresa, esperit obert punyent temps plàstic; malgrat tot, rebufo sa obra personal estilística serenitat, front rauxa entremaliada natura.

**Josep Vallès Rovira**

ASSOCIACIÓ INTERNACIONAL CRÍTICS ART

Barcelona, Maig 1987





## LA SEUA OBRA

Podem seleccionar l'obra de Messa en sis grans apartats, que corresponen a sis moments diferents de la seua tasca, encara que com diu Pablo Ramírez: "...m'incomodava la resistència que Messa i la seua obra oferien a l'etiquetat".

Si d'alguna cosa podem estar tots d'acord, els qui mirem el seu treball, és que Messa ha caminat, ha pintat, escorcollat, molts camps, massa, diria jo.

En certa ocasió li ho comentà Aguilera Cerni: "Céntrate en una sola línea, trabájala y saca de ella todo lo que puedas". Però qui coneix Messa sap que això és impossible.

Precisament la característica més important de la seua producció és la recerca d'originalitat, l'inconformisme, el desencasellament de la seua pintura. Messa ha estat, és, un inconformista, però de la seua vida, i aquesta ha quedat palesa a la seua variada i múltiple obra.

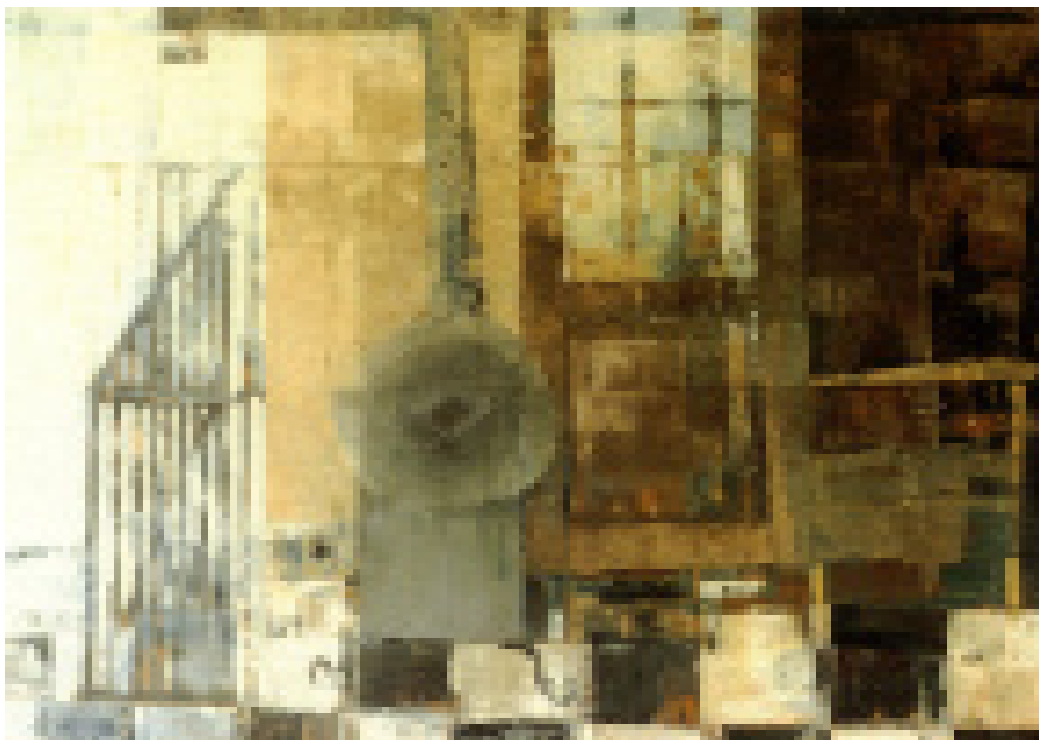
La primera part de la seua pintura abarca des dels seus inicis, difícils de fixar en el temps, ja que queda molts pocs quadres anteriors als anys '50, fins el 1957.

L'època figurativa/naturalista: Messa aprèn amb avidesa i els seus olis seran bodegons, petits paisatges i retrats familiars. Amb pinzellada decidida dominant les taques de color sobre les línies que, quan hi són, delimitaran la forma. No hi ha abundància de colors i aquests seran foscos.

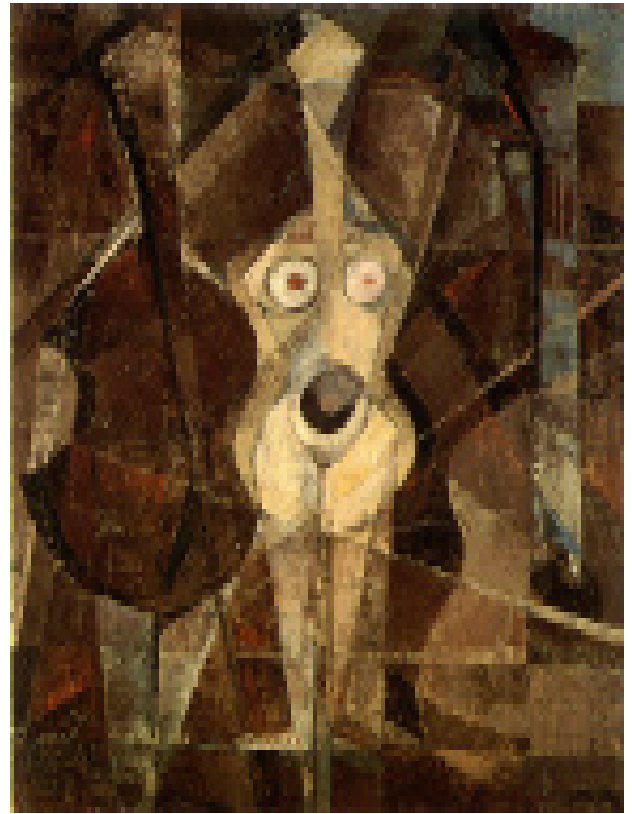




El segon període, 1957-1961, el de la recerca. Messa ha arribat a Mollet, Catalunya, té una feina que li deixa temps lliure, coneix Mossén Lluís, i buscarà en els llibres i en la pintura. Comença a ser "pintor" més que res però compartint-ho amb la feina de vendre motos. El seu estil és clarament cubista i constructivista. Treballant amb l'espàtula amb decisió farà diverses obres independents i les sèries dels "bous" i "figures femenines". Ja se li veu una força en els gestos.





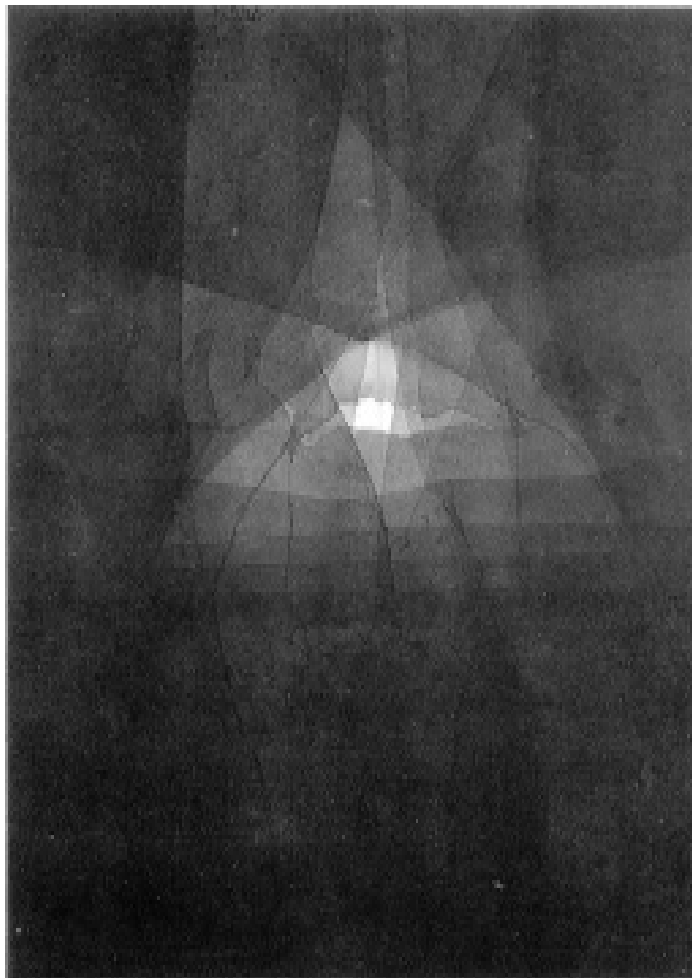


El tercer període és el de la consolidació, 1962-1968, ha deixat amb valentia la feina de Mollet. S'ha instal·lat a la ciutat, a Barcelona, els quatre fills barons estan interns amb beques, la filla treballa. Ara pot dedicar-s'hi plenament. Compartirà amb feines vàries, però relacionades amb l'art, la tasca creativa, ja que econòmicament passarà els pitjors moments de la seua vida.

Paradoxalment la seua obra es veurà reconeguda i premiada.

Coneix Cirici Pellicer, que destaca la seua pintura; Josep Maria De Sucre. Acudeix a tertúlies; és convidat a nombroses exposicions. Funda el grup 5a. Forma. Obté una menció d'honor al premi de dibuix Joan Miró i un premi del "Sureste" Elx-Alacant.

És el tatxisme abstracte el que li ha donat la clau al seu estil, l'informalisme. Ha deixat els pinzells i l'espàtula. Treballa sobre paper i fusta, també sobre tela, amb tintes, quasi sempre negres amb diverses densitats i tonalitats, de vegades espessades amb nogalines.

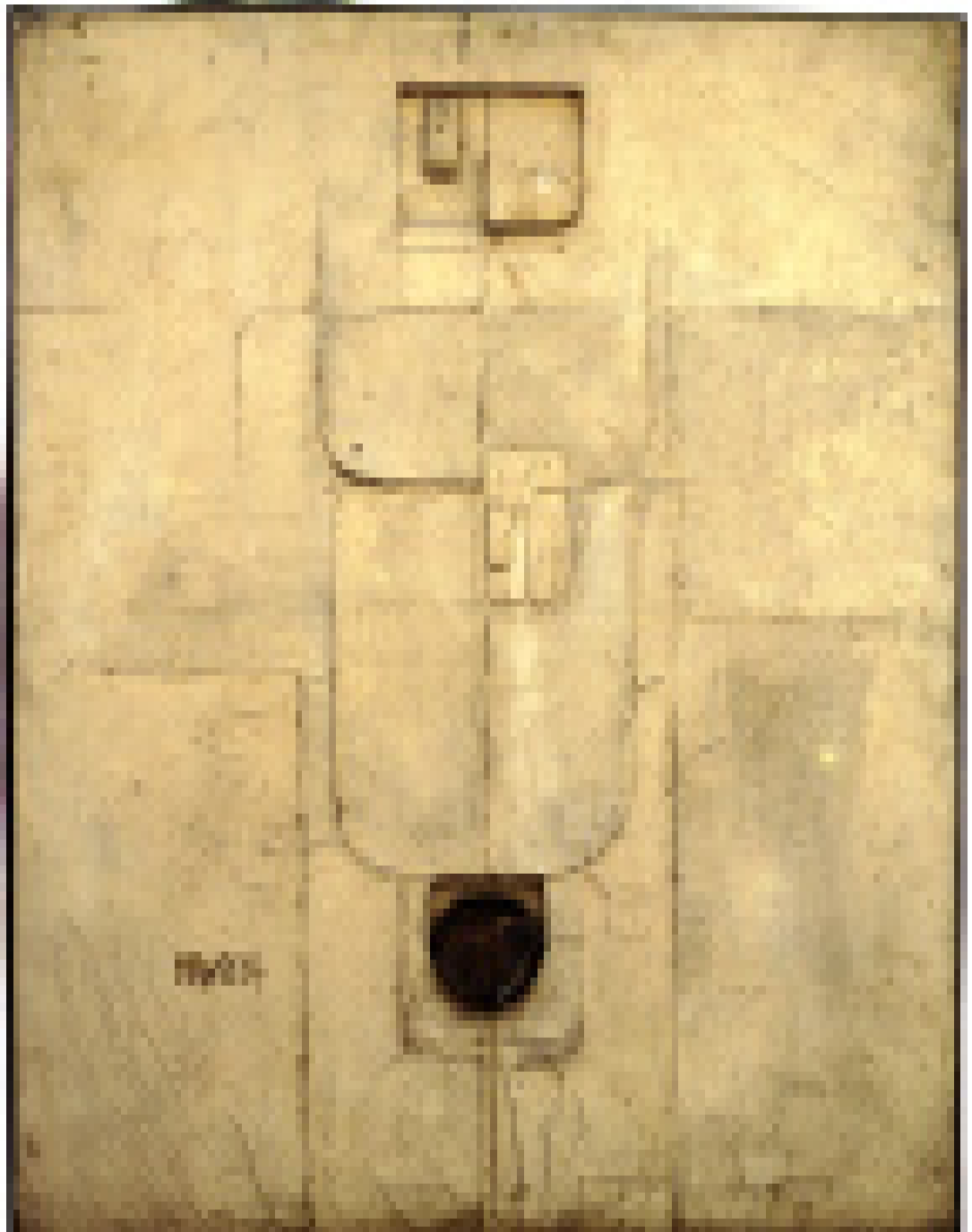






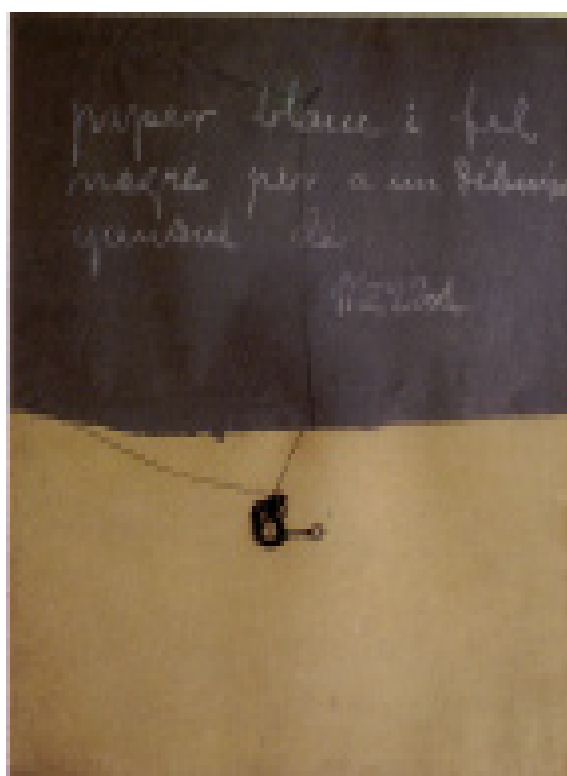
Però fidel al seu tarannà, paral·lèlament buscarà en la nova figuració, en el que ell anomena esculto-pintura, pintarà sobre fusta, tela, foradant-la, alçant-la, afonant-la, creant uns relleus amb la tela, i una barreja de guix, cola, serradures, de vegades amb fustes adossades. En un principi usant colors foscos, però ràpidament dedicant-se exclusivament al blanc viu i feridor. És el blanc de la terra del seu poble, Albaida. Els temes unes vegades molt ocults, espècies de construccions, però les més, amb el tema favorit al llarg del seu treball: l'erotisme, el sexe, la dona. A partir de 1965, i dins de la mateixa línia d'esculto-pintura, la temàtica serà, a més a més, la denúncia social.





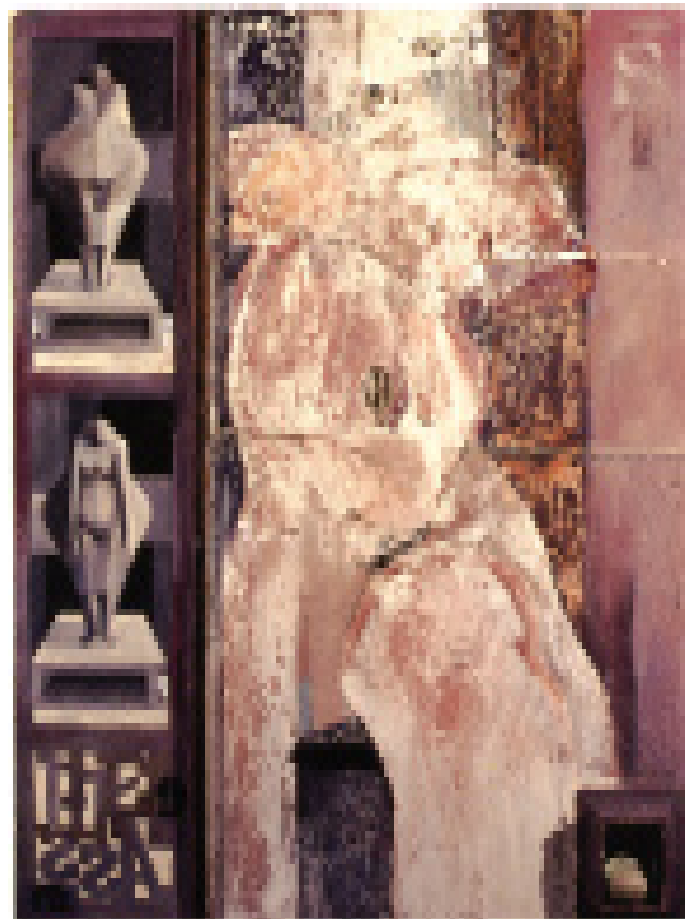
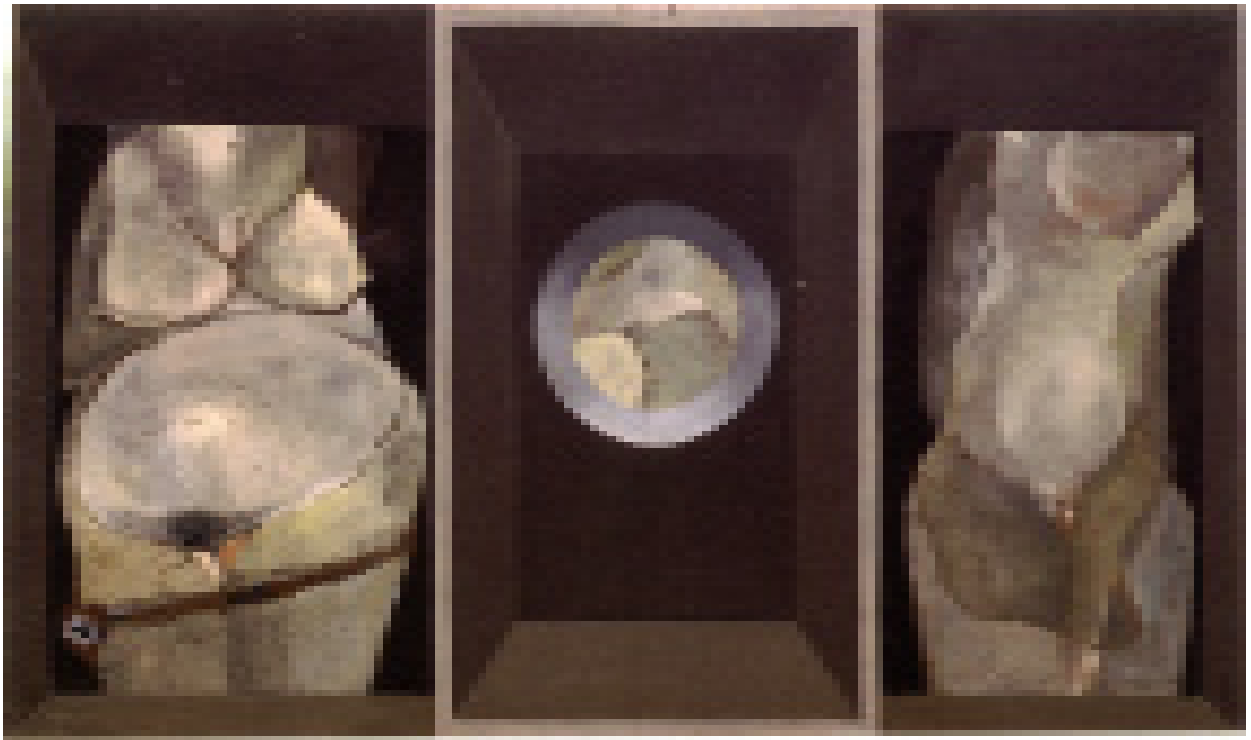


Període negre, 1968-1970. Messa torna a Albaida, al negoci familiar tèxtil, això l'allunyarà de Barcelona en tots els aspectes culturals, artístics, familiars... Es topa amb la incomprensió del seu poble vers la seua pintura. Els negocis no el deixen centrar-se en el seu treball i això el sumeix en depressions contínues. Treballa i estudia en la recerca de noves troballes. Només participa enviant producció a les col.lectives Joan Miró i als Salons de Maig i "Otoño".

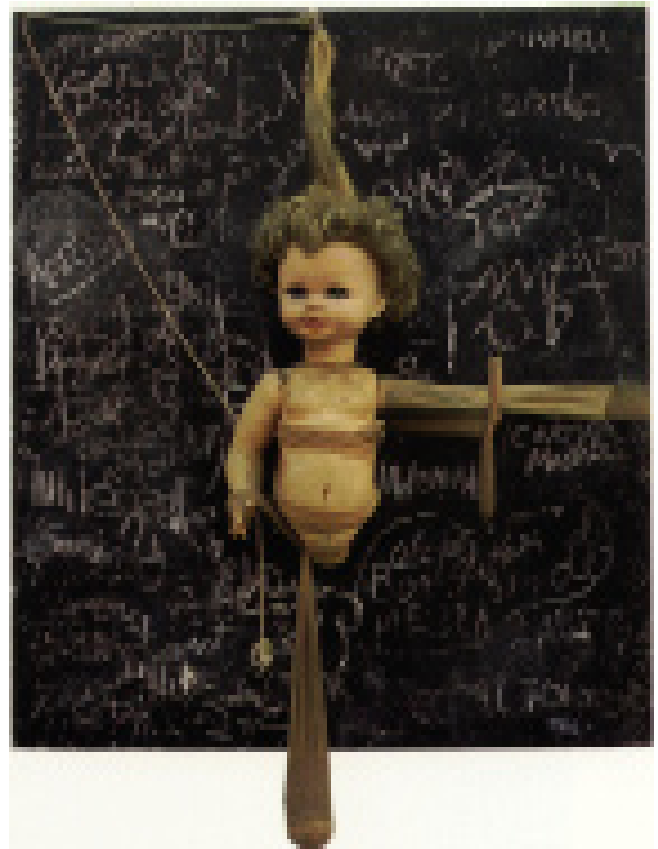


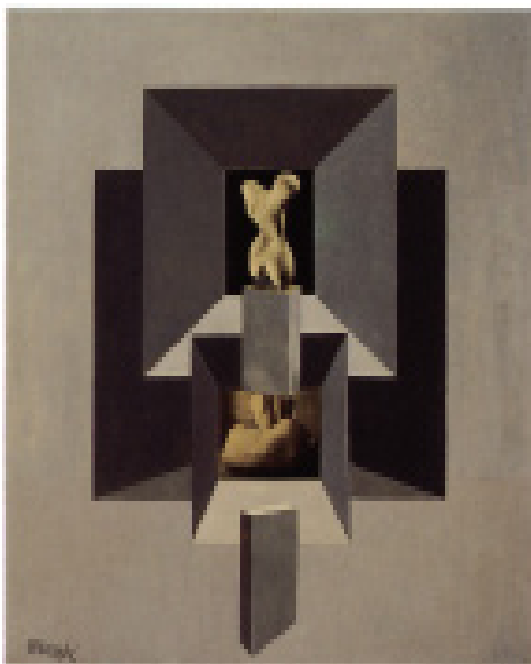


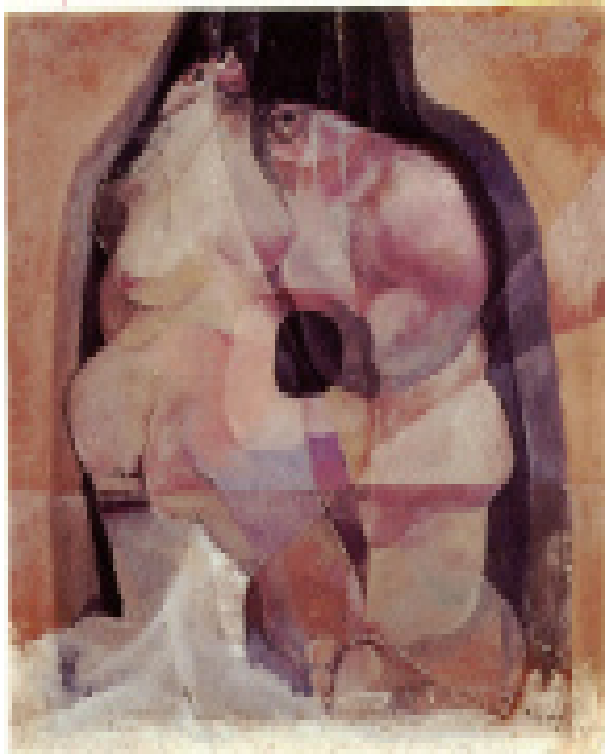
1970-1982. Ja en l'any 1966, havia començat a barrejar en les seues esculto-pintures el que ell anomenarà art-gandul. Aquesta línia serà la que ell treballarà amb més il·lusionisme. És la utilització d'utensilis vells, objectes que no s'usen. Art povera, art de reciclatge, art efímer. Com ell diu, pintar sense pintar. Encara que sí que pintarà i dibuixarà però sempre sobre la base d'utensilis, i els manipularà composant-los, creant una nova obra. És el Ready-Made que com diu Marcel Duchamp: "Objecte usual promogut a la dignitat d'objecte d'art per la simple elecció de l'artista: servir-se d'un Rembrandt com a taula de planxar".











1982-84. Messa està transformant la seua casa d'Albaida en un museu, l'antiga fàbrica és un taller-museu, les golfes, el terrat, tot ho transforma poc a poc, totes les parets, totes les coses a elles enganxades són grans quadres, inclòs hi ha quadres dins de quadres, escultures. És una feina d'anys que només finalitzarà quan Messa deixe de pintar. Ha començat a embolicar alguns objectes amb papers de diari. Acaba empaperant-t'ho tot, tota una cambra amb el que hi ha dins.

ENVIRONAMENT: "Les petites puces de París" ho anomena Messa. Encara farà més, fa unes figures-escultures amb ànimes de fil d'aram embolcallades amb velles mantes i cordells i tot embolicat amb papers de diari fent uns pilars i bigues com si foren monuments megalítics, taules menorquines o l'Stonehenge britànic, que en exposar-ho a la Sala Parpallò, situat a l'entrada feia de fil conductor per introduir el visitant a la reproduïda cambra "environada".





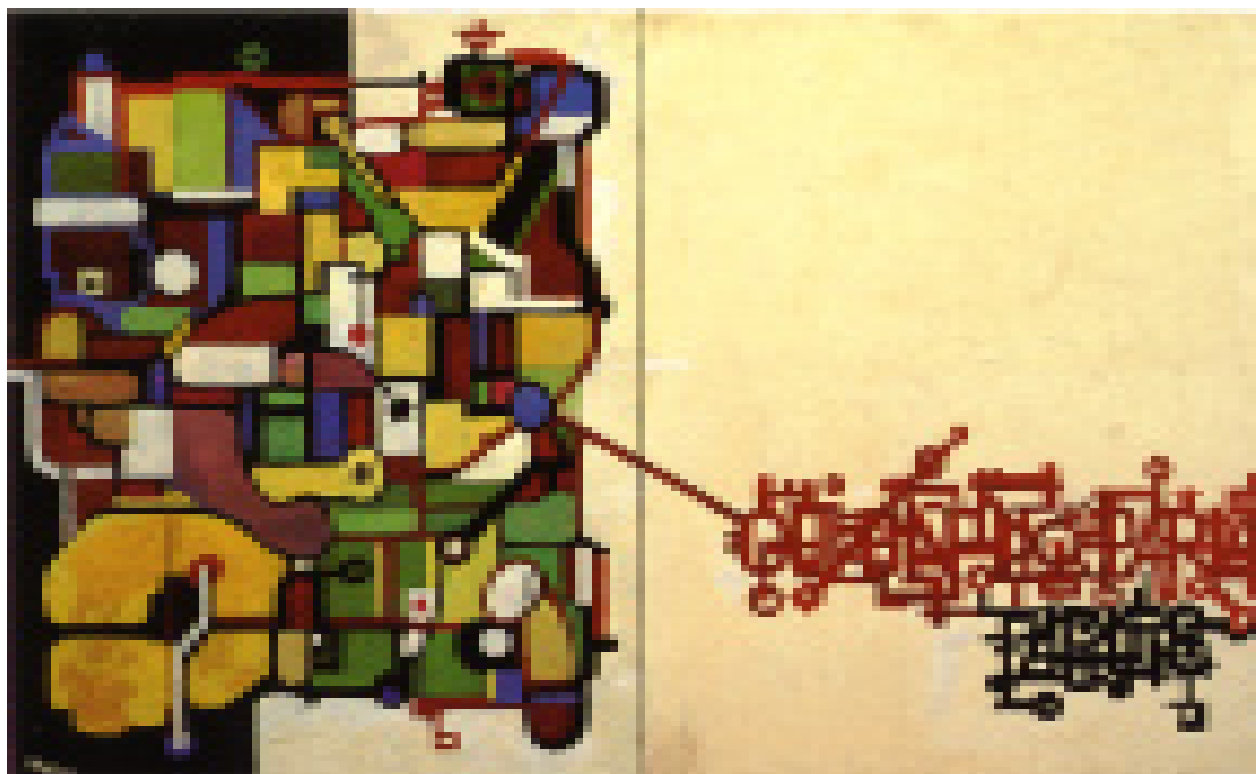


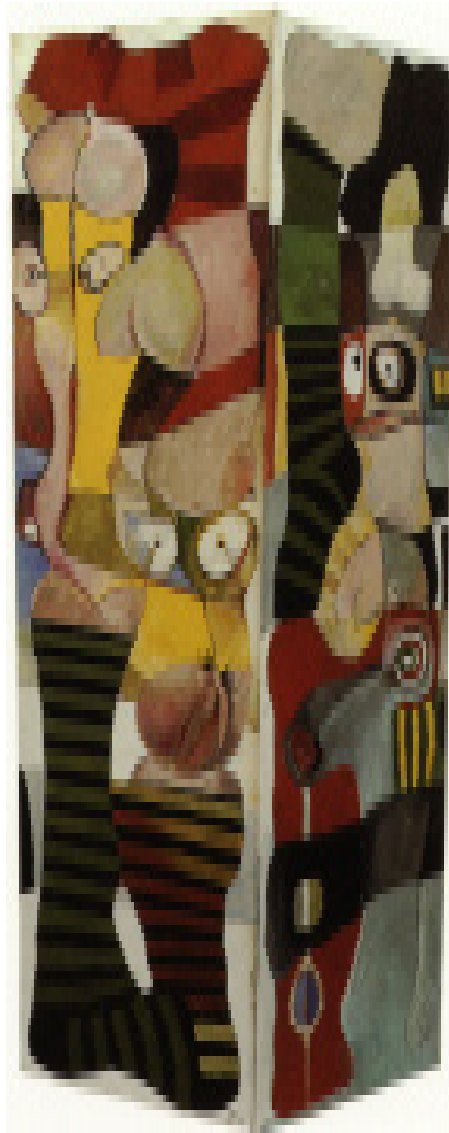
Des de 1984, fins ara. Messa ja és gran, està cansat de fer exposicions, decebut del poc reconeixement que el món artístic "provincià" del País Valencià ha dedicat a la seua obra i a la seua persona. Farà dues o tres exposicions més i s'ha reclus a la seua casa d'Albaida.

Pinta amb calma, però continua pintant, continua als seus 80 anys buscant innovacions, canviant d'estil, de tècniques, ara amb pinzell, ara retornant a l'Art-gandul, apegant "sants", però sempre fidel a la seua espontaneïtat, a la seua originalitat.

**Fèlix Sempere, 1995**









## CURRICULUM

### 1962.

- \* Participa en el III PREMI DE PINTURA GRANOLLERS.
- \* PREMI DIBUIX YNGLADA GUILLOT Barcelona.
- \* PRIMER PREMI BIENAL DE PINTURA Zaragoza.
- \* PREMI SURESTE/ELX. Palma de bronze.
- \* INDIVIDUALS: Béjar, Zamora, Salamanca, Valladolid, Palma de Mallorca.

### 1963.

- \* IV PREMI DE PINTURA Granollers.
- \* VII SALÓ DE MAIG Barcelona.
- \* I BIENAL DE PINTURA I ESCULTURA Zaragoza.
- \* II PREMI SURESTE/ELX.
- \* II PREMI JOAN MIRÓ.
- \* Varies col.lectives a Catalunya.
- \* INDIVIDUALS: Club de los poetas. Formentor, Mallorca. Societat d'Amics de la Música. Hospitalet, Barcelona.

### 1964.

- \* VII SALÓ DE MAIG. Barcelona. Obra seleccionada per a ser exposada un any al museu de la Llotja de Barcelona.
- \* PREMI FRANCESC RIBALTA. Castelló.
- \* SALÓ D'ABSTRACTES CATALANS.
- \* PREMI DE DIBUIX JOAN MIRÓ.
- \* PREMI DE DIBUIX YNGLADA GUILLOT.
- \* SALÓ DE LA MERCÉ.
- \* COL.LECTIVA D'ART SACRE. Barcelona.
- \* CERCLE MALLOL. Barcelona.
- \* COL.LECTIVES GRUP V FORMA: Hospitalet, Madrid (Ateneo), Pamplona, Soria, Lisboa.

### 1965.

- \* IX SALÓ DE MAIG.
- \* PREMI DE DIBUIX JOAN MIRÓ.
- \* PREMI DE DIBUIX YNGLADA GUILLOT.
- \* COL.LECTIVES: Varies en Catalunya i en el País Valencià.
- \* COL.LECTIVA GRUP V FORMA: Institut Français, Barcelona.
- \* INDIVIDUAL: Ateneu Barcelonés.

### 1966.

- \* X SALÓ DE MAIG.
- \* PREMI JOAN MIRÓ.
- \* PREMI YNGLADA GUILLOT.
- \* SALÓ DE MAIG. Obra seleccionada per exposar un any al museu de la Llotja de Barcelona.
- \* INDIVIDUALS: Ateneu Mercantil de Valencia.

### 1967.

- \* COL.LECTIVES: Mónaco, Joan Miró, Ynglada Guillot, Salón de Marzo, València.

### 1968-72.

- \* COL.LECTIVES: Joan Miró, Salons de Maig i "Otoño".

### 1973.

- \* JOAN MIRÓ.
- \* INDIVIDUALS: Altea, Alcoi.

### 1974.

- \* Mural, disseny i execució de la façana del CERCLE JOSEP SEGRELLES. Albaida.
- \* Disseny i direcció d'obra de la Plaça del Palau d'Albaida.
- \* Exposició individual a Albaida amb la suspensió pel Governador.

### 1977-79.

- \* Mural Capçalera de l'altar de l'església de La Canyada de Biar, Alacant.
- \* Mural Societat Musical "La Primitiva".
- \* Diversos murals.

### 1980.

- \* INDIVIDUALS: Sala Picasso, Almeria. Sala "El Racó", València.
- \* COL.LECTIVES: Premi Joan Miró. Mostra de Cultura del País Valencià, Alcoi. Mostra del Cinema del Mediterrani, València. L'Art a l'Escola, València. La Fona, Oliva.

### 1981.

- \* Decoració i mural Café-cinema FATA MORGANA, València.
- \* INDIVIDUALS: La Fona, Oliva. Gomis, Bastida, Centre Cultural Lluís Galiana, Ontinyent. Sala Bachiller, València. Setmana Cultural Castelló de Rugaf. Setmana Cultural Benigànim.

### 1982.

- ENVIRONAMENT EN SA CASA-MUSEU.

### 1983.

- \* INDIVIDUAL: Sala Parpalló, València.

### 1985.

- \* Contactes amb el Ballet francès LOLITA.

### 1987.

- \* INDIVIDUALS: Sala Estol, Barcelona. Casa de la Cultura, Elda.

### 1988-94.

- \* Continua transformant sa casa en un museu. Col.laborarà en distintes col.lectives a la comarca.

### 1995.

- \* Exposició conjunta amb Rafael Amorós, Centre Cultural d'Alcoi.
- \* Exposició al Palau dels Marquesos. Albaida.
- \* 1a. Medalla d'Or d'Arts Plàstiques. Ciutat d'Albaida.
- \* COL.LECCIONS: Salamanca, Barcelona, Valladolid, Madrid, Almeria, Alcoi, Oliva, Gandia, Albaida, València, Ontinyent, Santiago de Xile, València (Veneçuela), Brusel.les, París, Tarragona, Lleida, Palma de Mallorca.
- \* MUSEUS: Salamanca, València, Alacant, l'Hospitalet, Quesada (Jaen) Vilafamés, Valladolid, Zamora.

### 1996.

- \* Exposició Casa de Cultura, Ontinyent.
- \* Exposició Museu de la Ciutat, València.

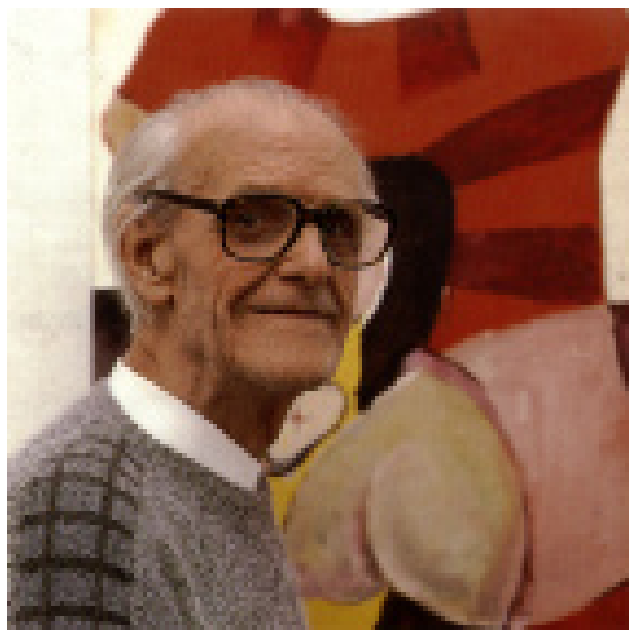
### 1997.

- \* Exposició representació del ballet " El vell arbre". Burjassot.

### 1998.

- \* Exposició OBRA ERÒTICA al Premi de Novel.la Eròtica de la Vall d'Albaida, Albaida.
- \* IL.LUSTRACIONS: Poemes eròtics Zona Abissal de Robert l'Eixabegó.
- \* PROJECCIONS: Zona Abissal, Santa Tecla, Tarragona. Fira eròtica, l'Alcúdia de la Ribera. València.





## **EXPOSICIÓ RETROSPECTIVA**

*¿instants abans de la seva destrucció...?*

**MESSA 1945-1996**

TINGLADO Nº 1 PORT DE TARRAGONA

Autoritat Portuària de Tarragona

15 de febrer - 19 de març 2000